



# CAP SUD

ASSEMBLÉE GÉNÉRALE

DE L'ANNÉE 2022



# SOMMAIRE

RAPPORT MORAL	6
RAPPORT D'ACTIVITÉS	
1 Les adhérents	8
2 Les bénévoles	10
3 Les salariés	11
4 Le pôle éducatif	13
5 La famille	19
6 La vie de quartier	23
7 Insertion	26
8 Les actions sociales	27
9 Pôle seniors	33
10 Les spectacles	34
11 Les pratiques amateurs	38
12 La communication	40
RAPPORT FINANCIER	44
GLOSSAIRE	48





# RAPPORT MORAL

Le 9 décembre 2022, nous avons fêté ensemble les 40 ans de CAP Sud. À cette occasion, ont été dévoilés le livre et l'exposition " Elles-Mêmes, Portraits de femmes". Quarante habitantes du quartier, interviewées et photographiées comme autant de témoins engagés dans un vivre ensemble. Ce vivre ensemble que nous façonnons, depuis des années, au cœur de nos préoccupations. Il se retrouve dans chacun des axes du Contrat de Territoire signé avec la CAF de la Vienne et la Ville de Poitiers (2022-2025).

- ▶ Lutter contre la précarité
- ▶ Améliorer les conditions de vie
- ▶ Favoriser la mixité

Que pouvons-nous retenir de cette année ?

Une action collective autour de la mobilité qui génère l'ouverture d'une nouvelle desserte de bus.

Le retour des spectacles, dedans et dehors, avec notamment une réussite complète de la fête de quartier, du festival Écoutez-voir.

Mais aussi et toujours, une action éducative volontaire et plus que nécessaire dans l'accompagnement scolaire, l'accès aux loisirs (Vacances pour Tous...), la poursuite du travail engagé en direction des seniors, des enfants (La Ferme, Accueil de Loisirs), l'épicerie sociale qui chaque mardi, soutient et accueille les familles du quartier.

L'aboutissement du projet Territoire Zéro Chômeur après cinq années de travail. 38 habitants de Bel Air, des 3 Cités et Bellejouanne ont signé un contrat de travail le 16 janvier 2023.

Du lien, encore et toujours du lien : l'aménagement du Hall d'accueil, la buvette du vendredi, les apéros du 9, les animations de rue, les Grains de Loisirs, la fresque pour Issiaga, la Shining " Team ", les contacts tissés avec les partenaires locaux et les institutions.

Est-ce qu'une maison de quartier peut changer le monde ? Arrêter la folie des hommes quand ils s'entretenant et déchirent la planète ? Bien sûr que non ! Mais se rassembler, partager ses angoisses et ses joies, se mettre en mouvement entre habitants du quartier, entre quartiers, c'est un début de réponse qu'il faut élever. L'accumulation de ces petits pas finira par infléchir le cours du monde.

Dans une commission, un groupe de réflexion, au conseil d'administration, nous avons besoin de vous, soyez les bienvenus !

Pour ensemble, rester éveillés.

Pour nous, pour nos enfants, faire le portrait du Poitiers Sud de demain.

Gilles COINTEPAS  
Président

Christine VASSEUR  
Vice-Présidente



# RAPPORT D'ACTIVITÉS

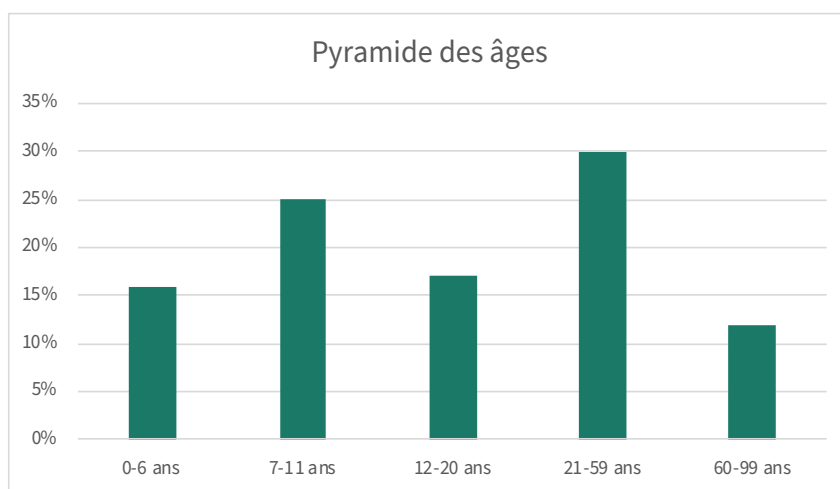
# 1 • LES ADHÉRENTS

## ► Comparaison du nombre d'adhérents sur quatre ans

	2018/2019	2019/2020	2020/2021	2021/2022
Nombre d'adhérents	1128	1062	1032	1115
Nombre de familles	556	516	516	513

Nous constatons une relative stabilité du nombre d'adhérents et du nombre de familles. Il faut se réjouir de ces chiffres qui montrent que nos actions, ateliers et services ont survécu aux différentes périodes de confinement.

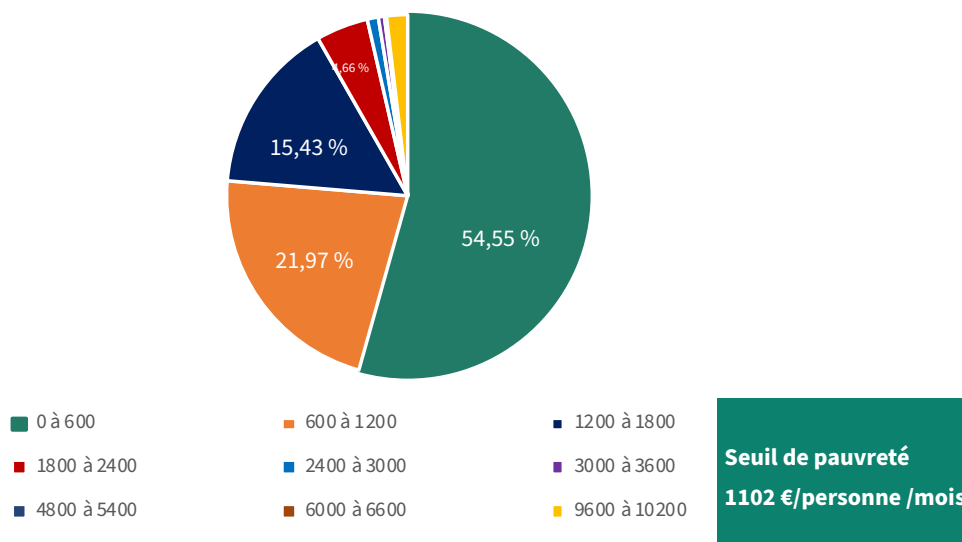
## ► L'âge



Plus de la moitié de nos adhérents ont moins de 20 ans, c'est bien logique au regard de nos missions enfance-jeunesse. La tranche des seniors, à l'image du quartier est en progression.

## ► Les ressources

Revenus des adhérents



Plus des 2/3 des adhérents de CAP Sud vivent en deçà du seuil de pauvreté. Les répercussions des hausses du coût de la vie sur les familles sont perceptibles et nous invitent plus que jamais à la plus grande attention sur les coûts d'inscriptions de nos actions.



## 2 • LES BÉNÉVOLES

Le Centre d'Animation de Poitiers Sud est une association à but non lucratif, dite loi 1901. À ce titre, elle fonctionne sous l'autorité d'un conseil d'administration, bénévoles élu-e-s lors des Assemblées Générales.

En 2022 ce Conseil d'Administration est composé comme suit :

### Le Bureau

Gilles COINTEPAS, Président  
Christine VASSEUR, Vice-Présidente  
Émilie BOBEAU, Trésorière  
Annie GUILBEAUD, Secrétaire  
Stéphane SARRAZIN, membre

### Les autres membres du Conseil d'administration

Céline AGNIEL  
Cécile AUBERT  
Abdelkader BOUKEZZOULA  
Jeannette DEBEAULIEU (pour Inersud)  
Fatima LEZAR  
Louisette PRIOUX  
Jacky SEGURET  
Sophie ALLAURENT  
Franck BERTEAU  
Véronique DANEL  
Nicole DUPUY  
Isabelle NGOMBO  
Claire RICHARD  
Jean-Daniel SIRE (pour le comité de quartier)

### Membres observateurs

Pascale BRUDY  
Amélie LACOMBE  
Cyrielle POTIN  
Simon ROYER  
Claire SOUCASSE  
Pauline TSAMENDONG

Durant l'année 2022, le conseil d'administration s'est réuni à neuf reprises.

## 3 • LES SALARIÉS

Tout au long de l'année 2022, CAP Sud a employé **73 salariés**, dont 23 sur un contrat de travail à plein temps.

Soit en équivalent Temps Plein 34,29 ETP au 31 décembre 2022.

Les deux tiers de ces salariés sont âgés de moins de 34 ans.

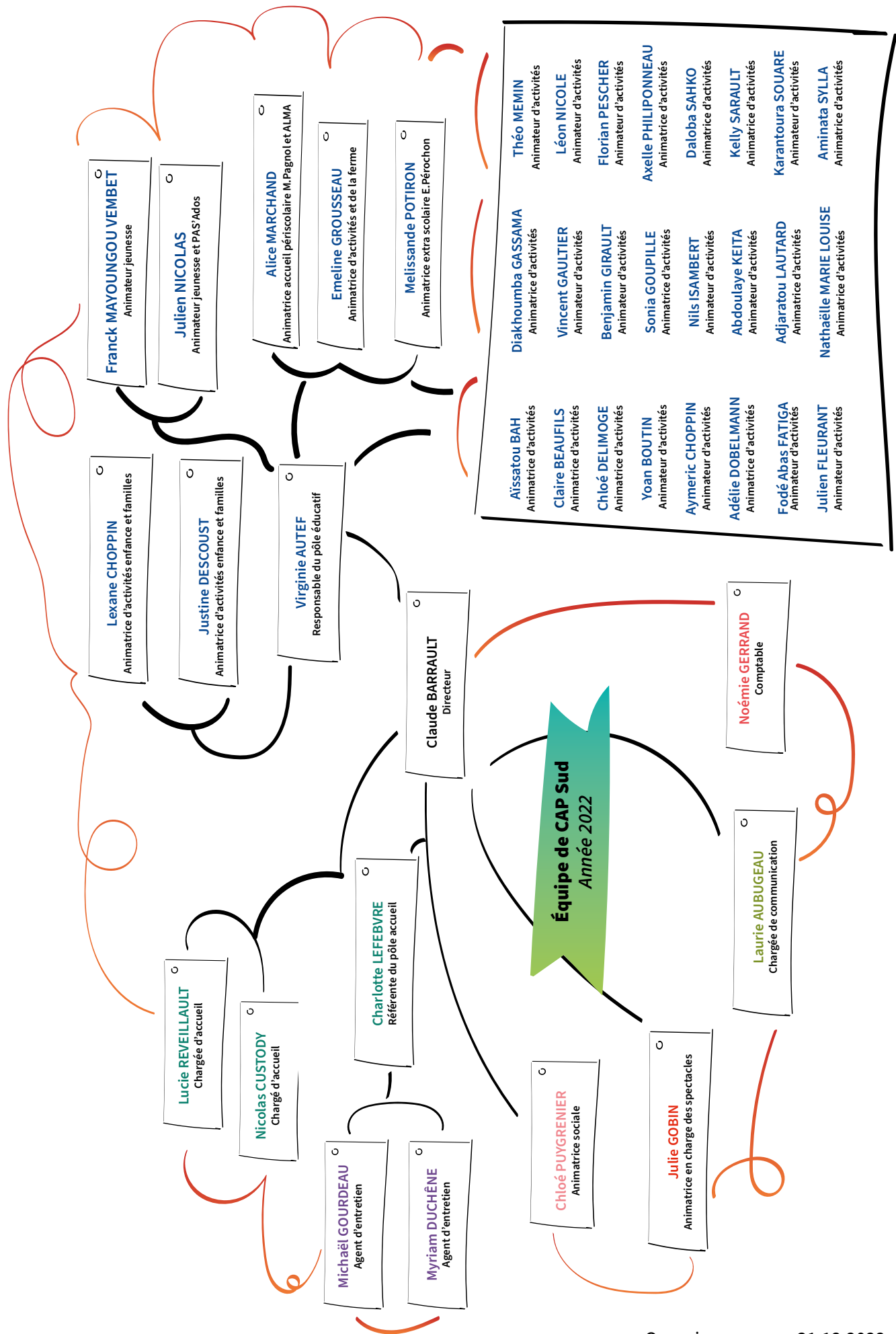
9 d'entre eux ont suivi une formation, soit un total de 69 jours de formation.

Outre les salariés directs du centre, nous faisons appel au GESC (Groupement d'employeurs des centres sociaux de Poitiers) qui mettait à la disposition de CAP Sud 4 salariés (jusqu'au 31 août 2022 puis 3 ensuite).

Nous faisons appel, comme nos collègues des autres centres sociaux, à une équipe complémentaire durant les congés, notamment pour la période estivale. Sous un régime salarié particulier (le Contrat d'Engagement Éducatif), ces jeunes adultes y trouvent une première expérience professionnelle.

De même, nous accueillons des jeunes gens en Service Civique, des stagiaires.

La gestion des ressources humaines de notre secteur répond à des lois d'équilibre qui ne cessent de bouger : aides à l'emploi, plan de formation, durée du travail, ... dans une grille salariale peu attractive. Les tensions à l'embauche existent et cette année nous avons dû faire preuve de beaucoup d'imagination pour parvenir à maintenir tous nos services ; ce poste RH, sa gestion et son coût sont assurément des enjeux importants des années à venir.



Organigramme au 31.12.2022

## 4 • LE PÔLE ÉDUCATIF

Le pôle " éducatif " articule différents lieux d'accueil aux missions complémentaires. Il réunit l'enfance, la jeunesse et la famille.

### L'ENFANCE

#### Nos accueils périscolaires :

- Le projet commun avec les écoles Marcel Pagnol, Ernest Pérochon et les deux APE

#### ► Une soirée Loto

Lors d'une réunion avec les APE des deux écoles pour échanger sur les projets de chacun, nous avons décidé de mettre en place un évènement commun organisé à 3 têtes (APE Marcel Pagnol, APE Ernest Pérochon et CAP Sud). De cette 1<sup>ère</sup> réunion est née l'idée d'organiser un loto.

Avance rapide sur tous les échanges, les idées, les réflexions et remue-ménages, sur tout ce à quoi nous devons penser, la répartition des missions, les recherches de lots, ...

Le soir du loto arrive, un succès, le parvis de CAP sud est rempli : environ **300 personnes** sont venues pour l'occasion. Des sourires, de l'amusement et surtout des cris de joie dès que quelqu'un avait tous les numéros et gagnait un lot. Et quel plaisir pour l'équipe d'animation quand un parent prend le relais au micro et se met à animer le loto ...



Pour 2023, nous organisons une autre surprise pour les enfants !

- Projets périscolaires école élémentaire Marcel Pagnol

Ce sont plusieurs lieux d'activités possibles :

- La salle ludique,
- La salle d'art plastique,
- La salle des CM, en cours d'aménagement et d'appropriation par les CM1 et CM2
- La salle de musique
- La cour et le préau
- Le gymnase
- La médiathèque
- Et tout notre quartier : parc des Prés-Mignons, Petites Vallées, Pierre Loti...

L'inscription aux activités du soir se fait après le goûter sous forme de tableau, où chacun appose sa photo en face de l'activité choisie. Un temps libre est possible en extérieur ou dans la salle ludique selon la météo.

Différents ateliers sport de la Ville ont pu être proposés aux enfants : tir à l'arc, boxe éducative, escrime, sports collectifs, vélo, escalade. Nos animateurs sportifs sont là pour initier les enfants à de nouvelles pratiques : tchouk ball, badminton, thèque...

Un partenariat lecture continue avec l'association Lire et Faire lire, représentée par Jacqueline tous les lundis, qui vient lire des histoires aux enfants.

Un atelier philo a été mis en place conjointement avec des enfants de l'école E. Pérochon. Et toujours, une relation de proximité et de partenariat avec l'équipe de Médiasud, qui nous accueille régulièrement dans ses locaux.

- Projets périscolaires école à l'école élémentaire Ernest Pérochon :

Un des objectifs de l'équipe d'animation étant de rendre les enfants acteurs de leurs loisirs, tout en leur faisant (re)découvrir de nouvelles activités, les animateurs ont fait le choix à la fois de proposer des activités aux enfants, à la fois de leur laisser la possibilité de s'inscrire en " autonomie ".

Qu'est-ce que le groupe " autonomie " ? c'est la possibilité pour les enfants de rester " tranquilles " seuls ou entre copains pour discuter, jouer, lire, suivre leur imaginaire après leur journée d'école, mais aussi proposer eux-mêmes des activités avec l'accompagnement ou non d'un animateur. C'est ainsi que nous avons pu voir les enfants s'organiser des parties de balles assises, des grands jeux comme police/voleurs, des parcours de " ninjas warriors ", ou encore s'installer à une table pour apprendre entre autre à réaliser des Pokémons en origami. Il y a même une fois où un petit groupe de copains s'est transformé en chasseurs de fantômes ! Après avoir fabriqué leurs appareils pour les attraper, rien de mieux qu'une bouteille en plastique fixée à un tuyau flexible dont le bout est rangé dans le cartable pour chasser les fantômes, les " Ghostbusters " étaient dans l'école !

Avec les animateurs, les enfants ont pu (re)découvrir : le kanji (calligraphie japonaise), le haïku (poème japonais), faire un projet autour de la BD, fabriquer des kaléidocycles et des fleurs en papier, des parties de Loup Garou (jeu de société), des grands jeux, du hockey, un projet vélo avec le projet d'école des classes de CM (faire du vélo, mais aussi les réparer) et plein d'autres choses encore...

## Les mercredis au sein de nos différents accueils

- L'accueil de Loisirs " La Ferme des Prés-Mignons "

Toujours dans la démarche de rendre les enfants acteurs de leurs loisirs, chaque mercredi de rentrée de vacances, les enfants et les animateurs échangent et discutent de ce qu'ils veulent faire comme activités et sorties pour la période. Les enfants font part de leurs idées et envies, les animateurs font des propositions permettant la découverte de nouvelles activités aux enfants. " Un planning " est alors construit pour les mercredis à venir, mais celui-ci n'est pas figé et reste variable en fonction des envies et de l'humeur du jour, de la météo, ... Si une idée n'est pas possible à mettre en œuvre, l'équipe fait en sorte de la rendre possible pour la période suivante, ou bien il est expliqué aux enfants pourquoi l'idée n'est pas envisageable... Ainsi les enfants ont pu faire de la cuisine pour les goûters, des séances de cinéma, des jeux de société et des jeux collectifs, des mangeoires à oiseaux qu'ils ont installées dans le parc et qu'ils alimentent régulièrement de graines lors de balades.

- L'Accueil de Loisirs Multi Activités A.L.M.A

Cet accueil propose des activités en lien avec la découverte d'une pratique sportive et met en place un accompagnement à la pratique du football au club de Ligugé.

► **25 enfants âgés de 6 à 11 ans sont inscrits à l'activité foot.**

Un car vient les chercher chaque mercredi après-midi pour les emmener au club.

Les animateurs de CAP Sud et les éducateurs du club encadrent les entraînements.

Chaque samedi, Léon et Théo emmènent et accompagnent des enfants et des adolescents aux différents lieux où s'effectuent les matchs.

► **30 enfants âgés de 6 à 11 ans sont inscrits aux activités.**

Les sports proposés par l'équipe avec ou sans intervenants ont été divers et variés, collectifs ou individuels, d'oppositions ou de pleine nature : natation, karaté, course d'orientation, hockey, escalade, danse, boxe, roller, athlétisme, VTT, tennis, basket, handball et badminton.

### Quelques grands évènements de l'ALMA en 2022 :

#### Droits aux buts

Droits aux buts s'est déroulé le mercredi 15 avril un après-midi, sous un temps gris, mais riche en sourire, avec la participation des mamans de joueurs. Elles ont confectionné les goûters des enfants et ont participé à cet évènement. Deux centres d'animation, les Trois Cités et la Gibauderie, sont venus participer aux tournois avec **27 enfants présents** ainsi que **5 animateurs**. Des parents ainsi que grands parents sont venus encourager de vive voix leurs petits footballeurs, tout ça sous l'œil attentif du président de CAP SUD. Les enfants se sont donc dépensés sur le City et se sont bien restaurés avec les préparations culinaires.

#### 100 ans de Ligugé

Le samedi 11 juin le club de Ligugé a fêté son 100<sup>ème</sup> anniversaire, nous avons participé à l'évènement afin que nos "jeunes pousses" puissent s'amuser à différents ateliers (défis techniques...) et jouer sur des petits matchs. Pour le repas du midi, nous avons (beaucoup) mangé autour d'un pique-nique partagé et préparé par les familles. Nous étions **50 personnes présentes** de l'association pour l'évènement (enfants, mamans, papas, animateurs, administrateurs)

### Les vacances scolaires

C'est en premier lieu la fin de la période Covid, la possibilité et l'envie de sortir, de bouger, de découvrir, de rencontrer, d'expérimenter et d'être ensemble.

Lors des petites vacances, le mercredi c'est pique-nique et le vendredi, c'est Petit déj' ! C'est presque devenu un rituel !

Nous poursuivons notre projet d'accueil de loisirs émancipateur, dans l'idée de donner la possibilité aux enfants d'être acteurs de leurs loisirs en les accompagnant dans leurs choix. Ainsi, nous n'avons pas de planning d'activités établi et celui-ci est construit avec les enfants en début de semaine. Seules les sorties avec réservation et planification de transports sont anticipées.

Toutefois, les animateurs continuent à susciter la curiosité des enfants en proposant des activités sportives, manuelles, culturelles, expressives, des sorties, de la cuisine.....

Des sorties sont organisées, des séances de cinéma sont proposées à chaque vacances, des sorties bowling, Parc de jeux, musée Sainte Croix... Intervention de l'association Les P'tits Débrouillards et leurs expériences scientifiques.

Une grande place est également laissée aux activités extérieures, notre situation privilégiée au cœur d'un parc public étant un atout.

Les vacances d'été ont été ponctuées par de grandes sorties à la journée avec pique-nique dans des lieux avec points d'eau et parfois possibilité de baignade.

Notre mascotte estivale nous a accompagnés tout l'été et nous a suivis partout.

- Petit point vert : Les fruits de saison et de production locale sont privilégiés pour les goûters. Le " fait maison ", par les enfants, est programmé au moins deux fois dans la semaine par des groupes différents.
- L'équipe d'animation, dans un souci de préservation des ressources en eau, n'a pas utilisé les piscines gonflables en 2022 et a limité les jeux d'eau et le gaspillage.

## Vacances pour tous et toutes

La Ville de Poitiers s'engage pour le droit aux vacances et aux loisirs pour toutes et tous. En 2022, "Vacances pour toutes et tous" est reconduit permettant pour la deuxième année, de proposer aux enfants et aux familles des séjours, départs à la journée et activités ponctuelles.

Dans ce cadre et en partenariat avec les Maisons de quartier de Beaulieu, SEVE, M3Q, La Blaiserie et les 3 Cités, nous avons organisé des séjours mutualisés pour les enfants. Durant cinq semaines, du 11 juillet au 5 août 2022, trois centres sont partis avec des groupes de huit enfants chacun au camping de Mortagne sur Gironde. Nous avons élaboré une base de loisirs avec un directeur, deux veilleurs de nuit et un animateur par groupe d'enfants de chaque structure.

Ces séjours partagés ont pour objectifs centraux :

- D'offrir des vacances à un tarif accessible à des enfants ayant peu ou pas de possibilité de partir en vacances,
- Favoriser la rencontre des enfants de différents quartiers de la Ville de Poitiers,
- Permettre aux enfants d'être acteurs de leurs vacances,
- Favoriser la découverte d'un autre environnement.

**24 enfants de 7 à 11 ans de l'accueil de Loisirs de CAP Sud sont partis durant trois semaines** en alternance avec les enfants des autres structures partenaires. Nous reconduisons le dispositif l'année prochaine avec deux semaines de vacances.

## Le Contrat Local d'Accompagnement à la Scolarité pour les élémentaires et les collégiens

En 2022, **58 enfants** des deux écoles élémentaires et **36 collégiens** sont inscrits au CLAS et cela représente **60 familles** différentes.

Le CLAS permet aux enfants et aux jeunes de trouver, auprès des animateurs et des bénévoles, un accompagnement pour faire leurs devoirs, de reprendre confiance en eux, d'apprendre des méthodes et outils de travail, de découvrir de nouvelles activités, sorties, jeux, ... Pour ce faire, une des missions principales des animateurs est d'associer les parents au temps CLAS de leur(s) enfant(s). L'équipe d'animation a fait le choix de créer des liens de confiance avec les parents au travers d'un accueil personnalisé chaque soir, de rencontres individuelles pour échanger sur l'enfant et le CLAS (comment il va/se sent, les attentes des parents, ...) 3 fois dans l'année (une rencontre au démarrage du CLAS, une en cours d'année, puis une en fin de saison pour faire le bilan). La fréquence de rencontres peut être plus importantes en fonction des parents.

**52 familles ont été rencontrées individuellement** sur les 60 pour échanger sur la scolarité de leur(s) enfant(s). Les animateurs et les actions de la maison de quartier sont reconnus et valorisés par les parents. Ils reconnaissent CAP Sud en tant qu'acteur éducatif sur le territoire. Les préoccupations sont facilement exprimées et elles sont entendues. Les parents se sentent légitimes et non jugés par l'équipe d'animation.

La confiance et la reconnaissance réciproque ouvre à de nouvelles collaborations que l'association doit investir, en construisant une démarche collective favorisant la résolution de problèmes importants pour et par les parents.





## LE PAS'ADOS

Le "PAS'Ados" est un accueil intermédiaire entre accueil "enfance" et accueil "jeunes". Il est sous la direction de la jeunesse et les animateurs proposent aux enfants des activités adaptées dans un cadre sécurisé. Les enfants continuent à bénéficier de la prestation repas de la restauration collective.

### Vacances pour tous

Vacances pour tous c'est aussi pour les jeunes. Nous avons organisé un séjour du 8 au 13 août à Saint Mars Du Désert (44). 13 jeunes âgés de 12 à 15 ans se sont inscrits pour partir en vacances.

Cette action a permis aux adolescents du quartier que l'on a au quotidien sur les accueils de loisirs ou au CLAS, de pouvoir partir en vacances. L'année passée, nous étions partis dans le Lot. Nous avons voulu cet été nous rapprocher d'une grande ville. Les jeunes étaient logés dans un centre équestre en milieu rural, (commune situé à 20 minutes de Nantes) ce qui permettait également un dépaysement.



## LA JEUNESSE

Depuis septembre 2021, le secteur jeunesse a ré-ouvert ses portes pour les 16-25 ans. Ils sont aujourd'hui **16 jeunes inscrits** et nous souhaitons développer l'activité pour et avec eux.

Un vendredi sur trois, ces jeunes issus principalement du quartier de Bellejouanne se réunissent pour partager un moment convivial autour d'un repas, d'une activité dans CAP Sud ou à l'extérieur, d'actions bénévoles ou encore de moments de réflexion sur la citoyenneté.

► Un groupe de 8 à 12 jeunes est venu prêter main forte lors du Festival Écoutez Voir et la Fête de Quartier.

► Un groupe de 8 jeunes a participé au Réseau Jeunes de la Fédération des Centres Sociaux, c'était une première pour les jeunes de CAP Sud.

► Un week-end a été organisé du 17 au 19 juin 2022 avec 8 jeunes dans un camping à Royan. Au programme : bouée tractée, plage et balade en mer pendant 2 jours sous un soleil de plomb.

Un projet de séjour est également en réflexion pour juin 2023 ainsi qu'un local pour les 16-25 ans dans la structure.

# 5 • FAMILLE

## Les banquets citoyens

Étant convaincus que les parents sont les premiers éducateurs de leurs enfants et qu'ils détiennent des savoirs et des compétences, CAP Sud s'investit dans ce projet et ainsi se positionne aux côtés des parents du quartier pour affirmer leur rôle et leur légitimité.

L'objectif étant de constituer des groupes de parents, de s'assembler, de façon à unir nos forces en mutualisant les expériences et ressources des uns et des autres. Nous souhaitons travailler ensemble à la réussite de tous les enfants et faire en sorte que les parents soient associés pleinement aux démarches et décisions relatives à l'éducation de leurs enfants.

Pour amorcer pleinement cette démarche et notre engagement, un groupe de travail a vu le jour lors d'un premier banquet au mois de juin. Une alliance se crée avec différents parents des maisons de quartier (La Blaiserie, le Local, la M3Q, SEVE, les 3 Cités, CAP Sud) pour une justice sociale en éducation.

Aujourd'hui, une vingtaine de parents se réunissent chaque mois pour travailler sur deux thématiques qu'ils ont choisis et définissent la direction qu'ils souhaitent suivre collectivement.



## Des Bus à Bellejouanne :

**Quand les habitants se mobilisent pour trouver des solutions pour améliorer leur condition de vie !**

extrait article nouvelle république et centre presse.



" Un collectif d'habitants et de jeunes du quartier de Bellejouanne porte, depuis 2021, un projet d'amélioration du réseau bus dans le quartier. Grand Poitiers a pris en compte les demandes et va ouvrir une nouvelle ligne dès la rentrée prochaine.

Salve d'applaudissements et de remerciements à l'annonce, vendredi soir 27 janvier 2023 dans les locaux du centre socioculturel Cap Sud, de la nouvelle ligne de bus 27 dite "de rocade" qui traversera le quartier Bellejouanne à la rentrée prochaine. La ligne 27 est prolongée jusqu'à Bellejouanne. Ce qui permet aux habitants de bénéficier d'une ligne qui peut les mener à Auchan Sud, à Grand Frais, à Pôle emploi ou encore à la Polyclinique et au CHU. "

### Les sorties

Le projet consiste en la mise en place d'une offre de sorties en direction des familles du quartier de Poitiers Sud. Les sorties permettent aux familles de vivre pleinement avec leurs enfants des moments de détente, de plaisir et de renforcer ainsi la cohésion familiale. Véritable temps de respiration dans un quotidien, ces journées sont également l'occasion de rencontrer d'autres personnes du quartier. C'est un temps de vie en groupe, constructeur de liens.

En 2022, nous avons pu organiser les sorties d'été.

L'été à Poitiers Sud a été très animé par des sorties à la mer, un rituel de repas partagé tous les lundis soir à CAP Sud, des balades Terra Aventura dans la Vienne, des soirées jeux de sociétés et plein d'animations de rue dans le quartier ! Cinq sorties à la mer avec des aides financières de Vacances pour Tous de la Ville et Temps Libre des familles de la CAF. **Une quarantaine de personnes** ont pu partir sur chacune des sorties proposées allant de Rivedoux, la Rochelle et Royan.

12 mars : Visite de la Ferme CPA Lathus

21 mai : Sortie Saint-Cyr

4 août : Sortie équitation

6 août : Heures vagabondes

17 août & 30 septembre : bowling

26 août : Sortie promenade avec des ânes

21 avril, 29 juillet et 12 août : Sortie Terra Aventura

16 avril : Châtelailon cerf-volant

22 avril : La Rochelle Aquarium

19 juillet : Château de Beauvoir

27 juillet : Saint Palais

20 juillet : La Rochelle plage

15 juillet : Sortie Bois de Saint Pierre

16 février : Patinoire

16 décembre : Spectacle

### Les séjours

Les vacances, c'est l'occasion de respirer, de passer un bon moment en famille.

Pour favoriser le départ en vacances et permettre de prendre l'air, de s'évader du quartier le temps d'un week-end, CAP Sud propose durant l'année des départs dans la région.

► Un super Week-end à Paris du 12 au 13 février 2022 avec **38 participants**.

Au programme nous avons fait le tour des monuments de Paris en bateaux mouche, une balade autour des Champs Élysées et de la Tour Eiffel et pour finir nous avons visité le Château de Versailles avec ses jardins !

► Week-end dans les Deux-Sèvres pendant les vacances d'octobre avec **8 familles**.

Nous étions en mobil-home dans un camping. Nous avons pu découvrir le marais poitevin en pigouilles et nous balader en pleine nature !



Pendant l'été, des aides aux vacances pour les enfants et les jeunes sont proposées.

Le Conseil Général de la Vienne apporte une aide financière aux familles pour les frais d'inscriptions d'été sur les différents accueils de Loisirs. Les familles ayant un quotient familial inférieur à 450 euros au 1<sup>er</sup> janvier de l'année peuvent bénéficier d'un tarif préférentiel de 27 € par enfant.

Cette année **23 enfants et jeunes** ont pu participer aux activités proposées par l'accueil de Loisirs.

## Les Grain's de loisirs

Tout au long de l'année, les habitants du quartier viennent prêter main forte en cuisine pour réaliser des repas ou amuse-bouche, nécessaires au bon déroulement d'évènements ayant lieu à CAP Sud. Chacun participe à sa façon, en étant porteur de l'atelier, en proposant sa propre recette, en étant apprenant ou encore en participant... tout le monde à sa place avec ses compétences !

Les personnes inscrites à ces ateliers " cuisine " se voient remettre des coupons " Grain's de loisirs ", qui ont une valeur limitée dans le temps. Les habitants peuvent utiliser les coupons comme ils le souhaitent pour participer aux différentes activités proposées par l'association (accueil de loisirs, activités de découverte adultes, enfants). Les Grain's de loisirs réduisent les coûts des activités et valorisent la participation des habitants.

En 2022, **23 ateliers** " Grain's de loisirs " ont pu être menés, réunissant 86 participants, soit **39 familles** différentes. Les " Grain's de loisirs " sont majoritairement utilisés pour l'inscription des enfants sur les accueils de loisirs périscolaires et extrascolaires, pour des sorties et séjours en famille, et plus occasionnellement pour l'inscription à des activités de pratiques amateurs.

## Café des parents

Lexane et Justine offrent le café aux parents à 8 h 30 devant les 2 groupes scolaires (2 fois par mois) afin de discuter avec les parents sur des questions autour de la parentalité, l'école, les temps de loisirs à faire en famille à CAP Sud. Les animatrices organisent également des temps d'échange à CAP Sud avec une psychologue et des partenaires du quartier.

## L'APÉROCHON À PÉROCHON & MARCEL SIROTTE À PAGNOL

Ces sont des temps conviviaux, autour d'une boisson, proposés par les animateurs aux parents qui viennent chercher leur(s) enfant(s). Un moment permettant de prendre le temps de discuter et d'échanger de tout et de rien, des enfants en attendant le dit enfant !

Pas seulement ouvert aux parents de l'école élémentaire, des anciens élèves et parfois leurs parents, des parents d'enfants de maternelle, ainsi que des habitants du quartier ou encore des enseignants se sont arrêtés !

En quelques chiffres pour l'Apérochon :

- 26 mardis en 2022 ;
- De **3 à 27 personnes** par mardi ;
- **88 familles** (maternels et élémentaires) et 17 personnes (anciens élèves, habitants et enseignants) sur l'année.

En quelques chiffres pour Marcel Sirotte :

- 15 septembre 2022 : Naissance de Marcel Sirotte
- **9 rencontres**
- **80 participations** des parents de la maternelle à l'élémentaire

# 6 • LA VIE DE QUARTIER

## LES MANIFESTATIONS DE QUARTIER :

Tous les ans, dans la maison de quartier, la fête est de rigueur et investit différents lieux du quartier. Tous ces moments ne pourraient voir le jour sans l'énergie bénévole qui, avec beaucoup d'huile de coude et de bonne humeur, nous accompagne tout au long de l'année.

### Les Jeudis sous les arbres :

Les habitants sont venus applaudir " Djembé Sacré " au cœur de la cité de Bellejouanne, " Baby Brass Band " au stade des Petites vallées et " Le Trio des Mômes " au Parc des Prés-Mignons. Ces rendez-vous de 19h à 21h, ont réunis plus de **200 personnes**. Une dizaine de bénévoles ont assuré l'accueil, la buvette et la baraque à frites.

Des rendez-vous hebdomadaires de 19h à 21h ont été proposés tout l'été, avec à chaque soirée un spectacle, des jeux et notre baraque à frites !

### La fête de quartier



La belle énergie des nombreux bénévoles, des différentes associations du quartier et des salariés de CAP Sud a comme chaque année donné naissance à " La grande fête ", le samedi 03 septembre 2022 au Parc des Prés Mignons de 14h à 01h. Un moment très attendu pour célébrer la fin de l'été tous ensemble dans l'agréable parc du quartier " La Grande Fête " nous rappelle l'importance des rencontres à l'échelle du quartier, qui rendent la vie plus solidaire, chaleureuse et animée. Chacun a plaisir à se retrouver pour vivre en famille, avec ses amis et voisins, ce moment de fête, ce temps fort de la vie du quartier qui favorise les relations entre les générations, rassemble, fédère, est essentiel au bien vivre ensemble.

Le tissu associatif du quartier comme chaque année a répondu présent autour du grand chêne et les habitués du vide grenier ont pris position en haut du parc. Le manège à pédale a tourné à plein régime toute la journée. La jument de la calèche enchantée a baladé tout l'après-midi petits et grands à travers le parc.

La journée a été rythmée par des animations spectaculaires avec la C<sup>ie</sup> Zéro Point Cirque et la Caravane Magique.

La grande maison bourgeoise du 19<sup>ème</sup> siècle a retrouvé sa superbe pour une journée et accueilli tout au long de la journée et soirée, la buvette et la baraque à frite de CAP Sud, où se sont investis plus d'une vingtaine de bénévoles. L'alléchante odeur des frites a drainé de nombreux adeptes comme chaque année !

La fête s'est poursuivie en lumière et en mélodies surprenante, avec la " Locomobil " qui ne marche qu'à l'énergie musicale !

À la nuit bien tombée, Le feu d'artifice et Didier la fête ont clôturé cette journée haute en couleurs pour tous.

## Les apéros du 9

Chaque 9 du mois, un rendez-vous est donné aux adhérents de CAP Sud, on partage un repas, un film, une balade...

Des moments chaleureux en toute simplicité, ouverts à tous et propices à la rencontre. On y croise tous les jours ses voisins, on échange parfois un bonjour, mais on se connaît souvent peu. L'Apéro du 9 est l'occasion parfaite de découvrir ses voisins et prendre le temps de discuter avec eux.

Ils ont pour vocation de réduire l'isolement et l'anonymat qui peut parfois exister dans le quartier et de renforcer la solidarité.

On retrouve le programme chaque mois dans l'Agenda.

## L'énergie bénévole

Le bénévolat, la force vive de CAP Sud. Il fait partie des engagements citoyens que nous avons à cœur de promouvoir.

Toujours fidèles au rendez-vous, comme chaque année, nous avons eu le plaisir de retrouver nos bénévoles réguliers et d'en accueillir de nouveau.

Engagés dans de multiples actions, c'est une solidarité indispensable au bon fonctionnement de la maison de quartier.

L'épicerie solidaire, les grains de loisirs, la baraque à frites, l'aide aux devoirs, la buvette, le festival Écoutez Voir, la Grande Fête, le tricot, la couture, le cartonnage, l'accueil du public les soirs de spectacle, l'atelier bois, la mise sous pli de l'agenda, le bricolage, le conseil d'administration... et tant d'autres sont les réceptacles de cette force.

C'est une centaine de personnes qui œuvrent chaque année pour rendre possible et faire vivre CAP Sud au quotidien.

## La Baraque à Frites

Signature de la maison de quartier lors des manifestations, la baraque à frites est appelée à rayonner davantage encore !



## La buvette



Dans une ambiance conviviale, Dédé et Nathalie prennent en main la Buvette de CAP Sud tous les vendredis matin et soir de spectacle pour vous servir ces délicieux chocolats dont seul Dédé à le secret !

C'est devenu un rendez-vous incontournable pour les habitants et les salariés qui, le temps d'un café, thé ou autre, échangent, discutent, débattent, créent du lien.

## L'anniversaire de CAP Sud – " Elles-mêmes "

40 ANS !!! C'était hier...

Décembre 1982, Jacques SANTROT Maire de Poitiers, inaugurerait la maison de quartier de Poitiers Sud. Pour marquer cet anniversaire, nous avons rassemblé pour l'Apéro du 9 décembre plusieurs centaines de personnes, habitants, invités. L'occasion de découvrir l'ouvrage et l'exposition " Elles-mêmes ", Portraits de femmes.

" Elles-mêmes ", est un éventail sensible de quarante portraits.

Quarante femmes qui se sont distinguées en se mobilisant pour l'éducation des enfants, l'accès aux droits, la sécurité de l'immeuble, l'apprentissage d'une langue, l'amélioration des conditions de mobilité urbaine, en s'engageant dans une association, une entreprise, un atelier, un commerce, ... toutes uniques, habitées par un souci de disponibilité, et bien souvent le sourire aux lèvres... Cet hommage, non exhaustif, nous est apparu essentiel pour que le rôle déterminant de ces femmes sur la vie et l'identité du quartier soit salué.

Un grand merci à elles, à l'équipe salariée qui a porté le projet, à Benjamin Girault photographe, et Solange Charlot auteure des textes.

Mais aussi un grand merci aux salarié-e-s, administrateurs-trices qui se sont succédés depuis 1982 pour conduire et développer la Maison de Quartier de Poitiers Sud.

Notamment dans l'ordre des présidences : Marc POUPARD, Jean-Claude BONNEFOND, Jean Jacques BAUD, Jacky SEGURET, Madeleine DURIX, Sylvaine ROI, Marc VANDEERMERCH, Bernard HOLTZAPFFEL, Karine STAUB, Ludivine LAVAUUR, Benoit MORILLON, et Gilles COINTEPAS toujours en poste.





# 7 • INSERTION

## TERRITOIRE ZÉRO CHÔMEUR DE LONGUE DURÉE (TZCLD)

Il aura fallu 5 années de travail, de réflexions, de rencontres, de mobilisations. Cinq années marquées par l'engagement en premier lieu des personnes privées durablement d'emplois (PPDE) qui sans relâche se sont réunies, mobilisées, sous l'impulsion volontariste de trois centres sociaux (La Blaiserie, les Trois Cités et CAP Sud), épaulés par le réseau CAPÉE et avec le soutien des élus de Poitiers, de Grand Poitiers et du Département. Le dossier de candidature a été symboliquement déposé officiellement le 6 mai 2022.



Sous forme d'Entreprise à But d'Emploi, entreprise de l'économie sociale et solidaire à but non lucratif, dont l'objectif est la création de 300 à 350 emplois d'ici environ cinq ans. Plus de **170 Personnes** Privées Durablement d'Emplois (PPDE) sont d'ores et déjà volontaires.

La nouvelle tant attendue est tombée le mercredi 28 septembre 2022, avec une réponse officielle du Ministère : Poitiers est un " Territoire Zéro Chômeur de Longue Durée " et intègre donc le dispositif expérimental national.

Concrètement donc, le 16 janvier 2023, 36 premiers salariés ont signé leur contrat de travail :

- ▶ 18 avec l'EBE Papiole basée à Chilvert et qui propose diverses prestations de services,
- ▶ 18 ont signé avec le Groupement d'Employeurs GESG.

CAP Sud a donc le plaisir d'accueillir, au sein de son équipe, six nouveaux salariés qui vont nous permettre d'améliorer l'existant (épicerie sociale, secteur enfance,...) mais aussi de porter de nouveaux projets (en direction des seniors notamment).

(Tous les mardis après-midis à CAP Sud, une permanence du pôle seniors vous accueille).

*Bien vieillir,  
dans  
votre quartier,*



## 8 • LES ACTIONS SOCIALES

### L'ÉPICERIE SOLIDAIRE

L'épicerie solidaire propose des produits de consommation courante, des produits alimentaires, d'hygiène, de bien-être, d'entretien ou vestimentaires à des tarifs adaptés. L'épicerie est approvisionnée majoritairement par la Banque Alimentaire de la Vienne, mais aussi par des achats à des producteurs locaux et à des plateformes solidaires.

15 BÉNÉVOLES

2 SERVICES CIVIQUES

1 PROFESSIONNELLE

151 FOYERS

8418 PASSAGE BÉNÉFICIAIRES

452 PERSONNES INSCRITES

46 SEMAINES DE FONCTIONNEMENT

35 TONNES  
DE MARCHANDISE

" L'épicerie " fait partie du réseau des épiceries solidaires de Grand Poitiers, animé par le CAPÉE. CAPÉE, réseau d'initiatives, impulse un développement économique et social solidaire de Grand Poitiers dans une dynamique de coopération.

# L'ÉPICERIE DE CAP SUD

**Comment faire mes courses ?**  
Une fois inscrit, vous êtes libre de choisir les produits dont vous avez besoin dans les rayons de l'épicerie. Ils vous sont proposés à un très faible coût.

**JE VIENS TOUJOURS...**  
- Sur mon horaire et avec ma carte  
- Si je ne peux pas venir :  
Drive de 9H à 12H à l'épicerie

06.64.06.27.85

**L'épicerie pour qui ?**  
L'Épicerie Sociale et Solidaire de CAP Sud s'adresse aux personnes qui rencontrent des difficultés financières, qu'elles soient passagères ou plus durables.

**Combien de temps dure mon inscription ?**  
Entre **3** et **12** mois, sur prescription auprès d'une assistante sociale.

**Les produits que je trouve à l'épicerie**

- ALIMENTATION - Produits frais, secs, congelés, en conserve  
légumes, oeufs, viande/poisson, pain, viennoiseries, farine, sucre, huile, pâtes/riz, céréales, gâteaux, lait.
- PRODUITS BÉBÉ
- HYGIÈNE (dentifrice, gel douche, protections hygiéniques...)
- VÊTEMENTS / CHAUSSURES

Les produits de l'épicerie sont issus principalement de la Banque Alimentaire.

**Ce que je peux trouver en +**

- ÉCOUTE
- CONSEIL
- ACCUEIL
- ÉCHANGES

**Quel moyen de paiement utiliser ?**

Carte bancaire ; espèces ; chèque ; chèque CCAS

**CONTACT : Chloé PUYGRENIER - 05.49.62.97.47**

CAP Sud : 28, rue de la jeunesse - POITIERS (86) - www.cap-sud-poitiers.com - accueil@cap-sud-poitiers.com

© Conception : association Capée

L'épicerie solidaire se présente comme un commerce de proximité classique, elle permet à un public en difficulté économique de réaliser ses courses et de choisir les produits qu'il souhaite consommer, en proposant des denrées de qualité entre 10 % à 30 % de leur valeur marchande. La force de l'épicerie est de proposer une offre alimentaire la plus diversifiée possible, qui permette l'accès à des produits frais ( fruits et légumes) pour des personnes soumises à des difficultés économiques.

Les clients sont orientés vers l'épicerie par un travailleur social, la durée d'accès est limitée et durant ce temps chaque client est accompagné. Elle est un lieu d'accueil et d'échange.

Nous nous efforçons de proposer une aide alimentaire la plus digne, la plus respectueuse pour le client qui se trouve dans une période difficile de sa vie.

Le but de l'épicerie est de rompre avec la notion d'assistanat. Nous ne sommes pas dans le don pur et simple : les utilisateurs doivent s'acquitter d'une participation financière, ce qui permet de réduire le sentiment de " redevabilité ". Assurer cette équité est très important pour que les personnes en difficulté se sentent mieux, se sentent quittes.

Le client est au centre du projet et nous prenons en compte leurs avis et demandes pour améliorer notre organisation.

Des temps de rencontres sont organisés trois fois dans l'année.

L'épicerie va permettre aux clients de retrouver une situation un peu plus confortable du pouvoir d'achat, rembourser une dette... L'important est qu'à la fin de la période d'accès à l'épicerie, le client puisse se dire qu'il redevient ainsi acteur de sa vie et qu'il peut à nouveau envisager des projets.

## La parole d'une cliente

*"Au milieu d'une tempête douloureuse et silencieuse. Vous les anges gardiens de l'épicerie m'avez soutenu. Un soleil qui perce les nuages noirs. Votre chaleur humaine m'a réchauffé le cœur, vos sourires m'ont fait du bien à l'esprit, nos discussions pour rompre la solitude.*

*C'est avec une grande gratitude que je prends ma plume pour vous remercier.*

*Le temps que vous m'avez consacré est un cadeau précieux à mes yeux. Grâce à vous, nous avons mangé à notre faim et j'ai pu me consacrer sur moi pour retrouver ma voie. "*

## Un nouveau partenariat !

Depuis maintenant 1 an, le foyer de vie Soleil Bleu est partenaire de CAP Sud.

Pierre, Sébastien, Éric, Cédric, Benoît, Vincent, Marc et Jérôme.... Se tiennent prêts pour leur rendez-vous hebdomadaire, du lundi matin et nous prêtent main forte dans la mise en place du magasin.

Leurs missions :

- ▶ Se rendre à la banque alimentaire pour récupérer les denrées et les trier par catégorie avant de les charger dans le camion.
- ▶ Revenir à l'épicerie pour décharger la marchandise et mettre les produits en rayon pour l'ouverture du magasin le lendemain.

Nous avons développé un vrai travail d'équipe, chacun a trouvé sa place, chacun a son rôle à tenir.

## 100 % à l'énergie bénévole

L'épicerie ne pourrait exister sans le soutien des bénévoles et des jeunes réalisant un service civique.

Ce bénévolat permet pour beaucoup de rompre l'isolement, faire des rencontres, s'engager dans un projet, se sentir utile pour la société et pour les autres.

L'équipe des bénévoles a été secondée par deux "services civiques" Juliette MEUNIER et Luigy GIRARDIN, qui ont donné de leur temps pendant 7 mois au service de la lutte contre la précarité alimentaire sur le quartier.

L'investissement bénévole représente environ **4000h** pour l'année 2022

L'équipe a aussi participé à la collecte de la Banque Alimentaire les vendredi 24 , samedi 25 novembre et dimanche 26 novembre. 2.5 tonnes ont été récoltées au magasin Super U du quartier de Poitiers Sud.

## Le début de la faim

Nous avons eu la chance d'accueillir Ketty Rio Palma, réalisatrice de film documentaire, qui est venue poser avec son équipe, un œil bienveillant sur la vie de l'épicerie.

Pendant 7 mois nous avons vécu ce tournage qui raconte l'histoire de familles qui bataillent au quotidien pour joindre les deux bouts et qui font tout pour éviter une journée sans rien dans l'assiette.

Il y a eu en amont un gros travail d'enquête, d'observation, de lien à tisser pour trouver à terme les familles qui sont devenus les protagonistes du documentaire.

Ce documentaire raconte et fait vivre " l'insécurité alimentaire " au cœur de quatre foyers. Les protagonistes livrent leurs difficultés quotidiennes, leurs peurs de ne pas avoir de goûters, de ne pas pouvoir remplir le frigo... L'impact que cela a dans leur vie et comment cela résonne les uns chez les autres.

C'est la vie de l'épicerie à l'état brut, le parcours pas toujours simple de quatre familles, pendant 60 minutes, sur France 2, dans le cadre l'émission Infrarouge, très prochainement...

## Le plus de l'Épicerie

- Un accueil, une écoute,
- Des légumes locaux,
- Un engagement contre la précarité menstruelle : protection féminine à 0,20 cts et gratuite pour les moins de 25 ans, culotte de règles à 2 € (300 culottes ont été vendus),
- Des produits de bien être de qualité tout au long de l'année,
- Une opération Noël,
- Une opération rentrée des classes.

## Les craintes de l'Épicerie

**Nous reçu environ 10 tonnes de marchandises en moins** venant de la Banque Alimentaire ces deux dernières années.

Cela s'explique en partie par la grande difficulté de la banque alimentaire à s'approvisionner en lait (nous recevions encore en 2020-2021, 1 tonne de lait tous les mois.)

Les rayons " dates courtes " dans les grandes surfaces ont énormément pénalisé les collectes quotidiennes en produits frais effectuées par la Banque Alimentaire.

Nous devons donc réinterroger l'organisation traditionnelle de l'épicerie pour les années à venir. Il est à souligner que la Banque Alimentaire a tout à fait conscience de ce constat et met tout en œuvre pour qu'ensemble nous trouvions des solutions.

## La contrainte de l'Épicerie

L'épicerie ne possède pas ses propres locaux, nous devons mettre en place la totalité du magasin chaque lundi et nous le vidons entièrement chaque mardi soir. Cela fait plus d'1 tonne de marchandise déplacée plusieurs fois en 2 jours.

Réinventer le magasin chaque semaine, c'est vraiment ÉPUISSANT ! L'équipe de bénévoles y met beaucoup d'énergie. Cela nous empêche de penser et achalander le magasin au mieux pour un public qui a justement besoin d'être accueilli dans les meilleures conditions possibles.

Une réflexion est en cours pour 2023.

## Les clients en quelques chiffres

Chaque client est muni d'une carte qui lui définit son heure de passage. La prescription et sa durée sont définies par un travailleur social.

Nous avons 12 créneaux horaires différents et 12 couleurs de cartes différentes. Cela va permettre un roulement au niveau des horaires pour chaque client.

### ► Indicateurs généraux de distribution par iris :

Iris	Nb de foyers inscrits
Bellejouanne	125
Chilvert	14
Prés-Mignons	10
Service civique de CAP Sud	2
<b>Total</b>	<b>151</b>

### ► Composition des foyers :

	Nb de personnes
Foyers inscrits	<b>151</b>
Personnes seules, sans enfant	37
Personnes seules, avec enfants	44
Au moins 2 adultes, sans enfant	20
Au moins 2 adultes, avec enfants	50
<b>Nombre moyen de clients inscrits par foyer(*)</b>	<b>3</b>

\* Sans compter les personnes seules

- ↳ 69 nouvelles familles en 2022,
- ↳ La file active était de 70 familles en moyenne au cours de l'année.

► **Données socio-démographiques :**

Répartition par âge	
0-3 ans	38
4-14 ans	137
15-25 ans	82
26-64 ans	181
65 ans et +	13

Âge moyen : 25 ans

Répartition des clients par sexe	
Hommes	197
Femmes	255

► **Les prescripteurs :**

**21 Prescripteurs différents en 2022 :** MDS, CCAS, CROIX ROUGE, CAF, UDAF, RELAIS CHARBONNIER

- 88% des prescriptions sont réalisées par la MDS Poitiers sud
- 15% par la Croix Rouge

Les familles logées aux foyers d'urgence (auberge de jeunesse) sont orientées à l'épicerie à leur arrivée sur le quartier.

## 9 • PÔLE SENIORS

### ..... LES GRANDS RENDEZ-VOUS DES PLUS DE 55 ANS !

Bien vieillir à Poitiers Sud, est un nouvel axe exploré par CAP Sud en 2022, pouvoir continuer à entretenir un tissu social, préserver son autonomie physique par la pratique d'activité sportive, de continuer à s'investir et agir en tant que citoyen.

Tous les mois sont proposés diverses sorties (restaurants, spectacles...). Chaque mercredi, un groupe d'habitues se retrouvent autour du piano de la cuisine pour papoter et inventer des nouvelles recettes.

On se retrouve pour tricoter le lundi, coudre le vendredi, méditer, restaurer et tapisser ... chacun peut trouver sa place et faire de nouvelles rencontres.

#### **On y retrouve aussi des activités physiques et de prévention des chutes, tels que :**

-La randonnée, la balade (38 randonneurs) les mercredis matin, une petite balade est proposée (1 à 2 km maximum) pour les seniors qui peuvent avoir quelques difficultés à se déplacer.

- La gym douce (gym adaptée pour les personnes de plus de soixante ans ou en situation de fragilité physique) proposée chaque semaine par l'association Siel bleu.

Une place est réservée pour les retraités qui souhaitent être bénévoles, dans l'accompagnement scolaire auprès des collégiens, à l'épicerie solidaire, à la buvette du vendredi matin ou encore pour les évènements culturels.



# 10 • LES SPECTACLES

## LA SALLE DE SPECTACLE

En 2022, en période scolaire nous avons accueilli de nombreux artistes en résidence, la majorité était issue de la Vienne. Lors des vacances scolaires, la salle de spectacle est utilisée par les publics des différents secteurs de CAP Sud (enfance, jeunesse...).

### De janvier à juin :

- **37 jours** de résidence d'artiste : Cie du Grelot, Labulcrack, Pierre & fils, iiiIMPROBABLE, Brize, Rumeurs de vents, Brasse Brouillon, Cie Artifis... Pour certains, lorsque cela était possible des sorties de résidence ont été proposées, des rencontres avec les habitants.
- **12 jours** d'entretien technique de la salle de spectacle (remise en état du matériel, amélioration des équipements...)
- **26 jours** d'animation (secteurs de CAP Sud)
- **18 jours** de réunion bus, conférence, remise diplôme BAFA, écoles...
- **10 spectacles** en salle d'esthétiques artistiques variées (avec parfois plusieurs séances pour les scolaires)



*En juillet et août, la salle est exclusivement réservée aux accueils de loisirs de CAP Sud.*

### De septembre à décembre :

- **13 jours** de résidence d'artiste : Cie Les sentiers perdus, Le Méta (Fief), Zéro point cirque... Pour certains, lorsque cela était possible des sorties de résidence ont été proposées, des rencontres avec les habitants.
- **6 jours** d'accueil des Petits Devant, Les Grands derrière.
- 6 jours de stage théâtre de la Cie La Clique d'Arsène avec des élèves en BTS au lycée du Bois d'amour.
- **2 jours** pour l'accueil d'un stage d'illustrateurs autour de la technique du spectacle dessiné et improvisé
- **10 jours** d'animation (secteur de CAP Sud)
- **10 jours** pour semaine de la parentalité " La récré des parents "
- **8 spectacles** différents en salle d'esthétiques artistiques variées (avec parfois plusieurs séances pour les scolaires)

## LES SPECTACLES EN SALLE :

▶ **Prélude en Bleu Majeur :**

141 spectateurs,  
↳ dont 18 entrées La Carte Spectaculaire / Jeune Public.

▶ **La famille vient en mangeant :**

104 spectateurs,  
↳ dont 25 entrées La Carte Spectaculaire / Théâtre.

▶ **iiiIMPROBABLE :**

164 spectateurs,  
↳ dont 30 entrées La Carte Spectaculaire / Improvisations dessinées et musicales.

▶ **Un air de vérité :**

64 spectateurs,  
↳ dont 3 entrées La Carte Spectaculaire / Slam – Théâtre – Débat.

▶ **Zoé Malouvet :**

112 spectateurs,  
↳ dont 14 entrées La Carte Spectaculaire / Concert.

▶ **L'heure blanche :**

97 spectateurs,  
↳ dont 3 entrées La Carte Spectaculaire / Jeune public.

▶ **La Bobinz :**

63 spectateurs,  
↳ dont 9 entrées La Carte Spectaculaire / Ciné-concert.

▶ **Le temps d'un bal :**

61 spectateurs,  
↳ dont 30 entrées La Carte Spectaculaire / Théâtre – musique.

▶ **Hallucination :**

54 spectateurs,  
↳ dont 12 entrées La Carte Spectaculaire / Magie.

▶ **La soupe au loup :**

153 spectateurs,  
↳ dont 24 entrées La Carte Spectaculaire / Jeune public.

▶ **Naître :**

40 spectateurs,  
↳ dont 10 entrées La Carte Spectaculaire / Théâtre.

▶ **Une vie de chat :**

43 spectateurs,  
↳ dont 2 entrées La Carte Spectaculaire / Film d'animation.

▶ **De toutes mes forces :**

37 spectateurs,  
↳ dont 8 entrées La Carte Spectaculaire / Film.

▶ **Ô Bec :**

41 spectateurs / Concert.

▶ **iiiIMPROBABLE :** 97 spectateurs,

↳ dont 25 entrées La Carte Spectaculaire / improvisations dessinées et musicales.

▶ **La récré des parents :** A ras les pâquerettes :

76 personnes (Jeune public) / Ciné-doudou (en partenariat avec le TAP) : 55 personnes (2 séances) / Tranche d'avis : 47 personnes (séance scolaire) et 60 personnes en tout public.

## ..... LE FESTIVAL ÉCOUTEZ-VOIR ! À POITIERS SUD

Après 2 années pendant lesquelles le festival n'a pas pu être proposé dans sa forme classique, l'année 2022 a permis aux habitants, artistes amateurs et professionnels de se retrouver dans différents lieux du quartier.

Le partenariat avec le Conservatoire, ainsi que les compagnies professionnelles invitées ont permis aux artistes en herbe et confirmés de se produire dans des lieux atypiques où l'accueil a toujours été chaleureux par des publics mixtes et variés.

Écoutez-Voir n'oublie personne, des bambins de la crèche jusqu'aux seniors de la résidence Marie-Noël, du blues aux acrobates, chacun a pu y trouver son compte, découvrir, s'émerveiller, frissonner.

Les associations et structures du quartier sont complètement parties prenantes de ce festival, cette semaine amène un vrai souffle commun au service du quartier, de ses habitants et des artistes invités. De nombreux bénévoles, accompagnés de professionnels, orchestrent d'une main de fer la logistique et l'accueil pour recevoir au mieux le public. Sans eux, le festival ne pourrait se réaliser, un grand merci !

L'édition 2022, réalisée sous un soleil de plomb, a été une belle réussite, que ce soit de par la programmation proposée, l'ambiance, les applaudissements et les rires !



## LA CARTE SPECTACULAIRE, LES ENTRÉES SPECTACLES FACILES

Pour la 4<sup>ème</sup> année consécutive, La Carte Spectaculaire a repris du service en septembre 2022. Cette carte d'une valeur de 25 € donne accès à 7 entrées spectacles programmés à CAP Sud. Elle est valable pour la personne qui l'a achetée, sa famille, ses amis, ses voisins... 7 entrées pour soi ou à partager. Elle permet aussi de se donner un élan de motivation pour sortir de chez soi lorsque l'hiver a pointé le bout de son nez!

**30 cartes spectaculaires** ont été vendues, soit **210 entrées spectacle**.

## SHINING, LE GROUPE D'HABITANTS AU CŒUR DU SPECTACLE

Une dizaine d'habitants du quartier assure l'accueil et les préparatifs des soirées spectacle : affichage, billetterie (gestion caisse et tickets), entrées spectateurs, buvette et parfois accompagnement aux montages et démontages techniques (en présence d'un professionnel). L'équipe bénévole profite, bien entendu, des différents spectacles proposés, notre esprit critique se développe ensemble !

Les bénévoles " Shining " partagent un repas avec les équipes artistiques et techniques reçues. Ces repas sont confectionnés dans le cadre des "Grain's de loisirs". Ces temps de repas sont riches en discussions, en rencontres (et en glucides!).

---

## II • LES PRATIQUES AMATEURS

La volonté du Centre d'Animation a toujours été de favoriser les pratiques amateurs sur le territoire. Nous sommes convaincus de leur rôle essentiel pour la dynamisation et la valorisation du quartier de Poitiers Sud. C'est pourquoi nous avons à cœur de favoriser la présence associative, la montée en compétence de nos animateurs et des habitants en facilitant l'utilisation de nos locaux et en accompagnant au mieux les besoins des activités de Loisirs accueillies.

Chaque année voit le renouvellement des offres de loisirs ou de services qui sont proposés dans notre structure mais c'est aussi l'occasion d'identifier les besoins des habitants et de mettre en place de nouvelles pratiques adaptées sur le territoire.

L'année 2022 n'a pas fait exception à la règle. Ainsi, quatre nouvelles propositions ont été faites aux habitants à la rentrée : la boxe éducative, la danse, l'apprentissage du vélo l'atelier et la reprise de " Martine bricole " .

La boxe éducative, la danse et le vélo sont animés par des salariés de CAP Sud et ont pour point commun l'intention de favoriser l'épanouissement des participants. À travers ces pratiques, nous avons souhaité permettre aux femmes notamment, de bénéficier d'un répit parental. C'est pourquoi les créneaux choisis sont en semaine sur le temps scolaire. L'objectif est que les mamans puissent bénéficier d'un moment de détente, de convivialité entre elles. Elles peuvent ainsi s'accorder une pause dans le quotidien et recharger leurs batteries.

L'atelier " Martine Bricole " est quant à lui animé par des habitants bénévoles dans une logique d'échange de savoirs et de pratiques.

La difficulté majeure reste malgré tout, la disponibilité des locaux. En effet, nous faisons face à une forte demande d'utilisation des salles mais nos moyens sont très limités.

En 2023, nous souhaitons amorcer un travail réflexif avec les administrateurs de CAP Sud sur cette question essentielle. Le but étant de ne pas léser les habitants du quartier et de permettre à nos activités d'avoir lieu dans de bonnes conditions. Pour cela, il s'agira de faire le point sur la fréquentation des différentes activités, de vérifier qu'elles bénéficient en majorité aux habitants du quartier et qu'elles restent accessibles au niveau tarifaire.

## Fréquentation des différents ateliers :

Janvier/Juin2022	
Atelier	Nombre d'inscrits
Badminton	19
Balades et randonnées	40
Pilates	32
Yoga	12
Batucada	10
Cartonnage	5
Couture	1
Tricot/papotage	5
Écriture pour adultes	10
Technique de restauration de fauteuils	23

Septembre à juin 2022	
Atelier	Nombre d'inscrits
Badminton	13
Balades et randonnées	41
Pilates	35
Yoga	13
Batucada	27
Cartonnage	5
Couture	4
Tricot/papotage	3
Écriture pour adultes	7
Technique de restauration de fauteuils	22
Boxe éducative	6
Initiation à la danse	3
Atelier vélo	-
Atelier Martine bricole	4

# 12 • LA COMMUNICATION

## LA COMMUNICATION ET SI ON VOUS EN PARLAIT !

Depuis 3 années CAP Sud a développé ses outils et supports de communication afin d'offrir plus de visibilité à nos diverses actions auprès du public du quartier de Poitiers sud, de Poitiers.

CAP Sud possède un univers graphique, une cohérence visuelle, permettant au public de nous identifier facilement.



### ► Un site internet : [www.cap-sud-poitiers.com](http://www.cap-sud-poitiers.com)

Le site internet a été intégralement refondé présente l'ensemble des activités, des actions, des valeurs et des projets.

L'utilisateur peut consulter très simplement notre actualité directement via la page d'accueil en consultant l'agenda mensuel, par exemple.

Des documents plus institutionnels, destinés à nos partenaires peuvent être facilement consultés.

### ► Les réseaux sociaux

Une page Facebook et plus récemment Instagram sont en lignes :

- ☛ Sur Facebook : @CAPSudPoitiers
- ☛ Sur Instagram @capsudpoitiers

Nous avons aujourd'hui **836 personnes** qui suivent dont 33% sont des hommes et 66% sont des femmes.

### ► L'agenda mensuel :

Chaque mois, les adhérents qui le souhaitent reçoivent un agenda de l'ensemble des activités qui auront lieu le mois suivant. Cet agenda est envoyé par courriel ou en version papier via le service postal. C'est au moment de l'adhésion, que le public choisit la version qu'il souhaite recevoir ou non !

Cette année nous avons envoyé environ 250 agendas par mois en version papier et environ 250 par mail.

Quelques exemplaires sont également diffusés dans les commerces du quartier par une bénévole.



### ► Les activités de CAP Sud

Depuis quelques décennies, un dépliant (reconnaisable par son format longiligne) présente l'intégralité des activités et actions de l'année à venir. Il est imprimé (Localement) en 3800 exemplaires et illustré par Marie Desbons. Celui-ci est ensuite distribué, par une équipe de bénévoles et salariés dans l'ensemble des boîtes aux lettres accessibles du quartier de Poitiers Sud. Quelques exemplaires sont également diffusés dans d'autres maisons de quartier de la ville.



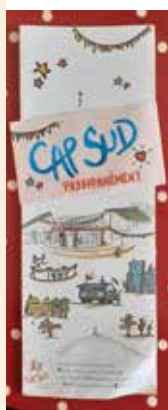
Cette année, il a été distribué dans un " kit " appelé " CAP Sud passionnément " comprenant le programme de la journée fête de quartier et le projet social simplifié.

### ► Le Projet social simplifié : CAP Sud Passionnément

Un travail de simplification du projet social (cent pages) a été réalisé cette année. Nous souhaitons le rendre accessible à tous afin de présenter les actions, valeurs et projets que CAP Sud souhaite mener pour les 4 prochaines années.

Pour le réaliser nous avons travaillé en équipe, accompagné de la fédération des CSC de la Vienne et fait appel à un facilitateur graphique, Pierre Maricourt.

Le document a été imprimé (localement) en 4000 exemplaires et diffusé dans l'ensemble des boîtes aux lettres des habitants du quartier de Poitiers sud.



### ► La saison culturelle :

Depuis 4 ans, déjà, la saison culturelle possède un dépliant, au format rappelant celui cité ci-dessus, (imprimé en 6000 exemplaires localement). Il annonce l'intégralité de la saison dans la salle de spectacle. Nous travaillons depuis 4 ans avec une illustratrice, Jeanne Mathieu. Les habitants peuvent collectionner nos dépliants pour réaliser un poster.

Cette année, pour permettre aux poitevins de mieux identifier, " connaître ou reconnaître " notre programmation, le dépliant a été diffusé via un prestataire indépendant, dans l'ensemble des structures et établissements recevant du public (établissements municipaux, universitaires, sociaux, culturels, artistiques et de loisirs).

L'ensemble de la programmation possède une page sur le site. Les réseaux sociaux annoncent via des publications et événements le spectacle à venir. Nous annonçons en plus dans les éditions de Sortir à Grand Poitiers, Poitiers Mag des informations dans l'agenda de l'Affiche Hebdo.





## ► Informer le public tous les jours

Toute l'année, au fil des projets de multiples affiches, flyers et programmes sont diffusés dans le quartier :

- Apéro du 9
- Les programmes des accueils de loisirs de la ferme, du Pas Ados et de secteur jeune sont réalisés un mois avant chaque période de vacances scolaires. Ils sont diffusés dans les écoles et collèges, à l'accueil et sur notre site.
- La fête de quartier
- La récré des parents
- Les jeudis sous les arbres
- Les animations de rues l'été
- Les ateliers Fil & papot', le café des parents, séjours et sorties familles...toutes les actions ponctuelles, etc

## ► Réalisation d'un ouvrage publié

"Elles-mêmes "

Notre service communication a réalisé entièrement la mise en page, la maquette du livre, la préparation de l'exposition photos et tous les supports nécessaires pour communiquer auprès du public. (Cf page 28)





# RAPPORT FINANCIER

Malgré une hausse des ressources propres (plus haut niveau depuis 2017), nous restons sur un modèle économique qui dépend à plus de 85 % des aides publiques. Nos actions étant priorisées sur les habitants et familles du quartier vivant en situation de précarité, il semble difficile qu'il en soit autrement.

En 2022, le niveau des subventions a diminué de 30 000 €

- La Ville de Poitiers a marqué son soutien avec une progression de 21 000 €
- La Caf a également consolidé son aide
- Les crédits européens (FSE) et Région qui ont disparu étaient consacrés au chantier de remobilisation (qui a dû être abandonné fin 2021)
- Les crédits d'État, essentiellement sur les emplois aidés, ont baissé.

Les charges d'exploitation ont été maintenues à leur niveau de 2021. La part des charges de personnel se maintient à 69 % du total. À l'intérieur cependant de cette enveloppe, les postes liés au chantier de remobilisation ayant disparu, il y a bien eu une augmentation relative du secteur éducatif (passage de contrats aidés en contrats de régime général), mais aussi une augmentation liée à l'évolution conventionnelle du point d'indice (+17 000 €).

Ceci se traduit par un résultat d'exploitation de -26 398 € (dont 34 193 € de dotation aux amortissements).

Le résultat global est consolidé à -27 616,70 € à la faveur d'un résultat financier positif de 1 951 €, à quoi s'ajoute un résultat exceptionnel négatif de 3 169 €.

Les prévisions 2023 et 2024 (entrée en vigueur d'une nouvelle grille indiciaire) nous obligent à la plus grande prudence quant aux équilibres d'exploitation. Nous devons chercher de nouveaux appuis pour absorber ces coûts supplémentaires.

La lecture du bilan au 31 décembre 2022, nous révèle que la structure financière de l'association est saine (pas d'endettement) et relativement stable avec un fonds de roulement de plus de 540 000 €. Comme nous l'avions évoqué à notre AG 2022, le Besoin en Fonds de Roulement s'est lui amélioré (la signature de la Convention Pluriannuelle d'Objectifs a permis d'accélérer les versements des subventions).

La trésorerie n'aura donc pas trop souffert.

Le déficit cependant entraîne mécaniquement une baisse du ratio FDR/Charges d'exploitation : 134 jours (13 de moins qu'au 31/12/2021).

Soit 4,5 mois, ce qui reste satisfaisant.

En milliers d'euros

	<b>Prév 2023</b>	<b>2022</b>	<b>2021</b>	<b>2020</b>	<b>2019</b>
Ventes de biens et services	153	142	127	114	141
Cotisations adhérents	5,5	5,8	5	5	6
Dons, mécénat				3	
<b>Total ressources associatives</b>	<b>159</b>	<b>148</b>	<b>132</b>	<b>122</b>	<b>147</b>
<b>Subventions :</b>					
Ville de Poitiers	816	820	799	846	847
Département de la Vienne	20	3	12	2	1
Région Nouvelle Aquitaine	10	-	12	19	-
État	20	53	73	35	80
FSE	-	-	28	34	35
CAF de la Vienne	263	243	330	228	212
Autres	-	-	-	-	1
<b>Total subventions</b>	<b>1131</b>	<b>1119</b>	<b>1254</b>	<b>1164</b>	<b>1176</b>
Utilisation des fonds dédiés	-	28	16	4	-
Autres produits	141	118	35	51	23
<b>Total produits d'exploitation</b>	<b>1431</b>	<b>1413</b>	<b>1437</b>	<b>1341</b>	<b>1346</b>
Achats	332	356	350	300	415
Impôts et taxes	60	56	54	48	44
Salaires	850	813	793	711	692
Charges sociales	189	179	189	175	170
Dot amortissements	42	34	36	35	32
Dot provisions	-	-	17	56	5
Reports fonds dédiés	-	-	-	20	-
Autres charges	3	1	-	-	-
<b>Total charges d'exploitation</b>	<b>1476</b>	<b>1439</b>	<b>1439</b>	<b>1345</b>	<b>1358</b>
<b>Résultat d'exploitation</b>	<b>-46</b>	<b>-26</b>	<b>-2</b>	<b>-4</b>	<b>-12</b>

	<b>Prév 2023</b>	<b>2022</b>	<b>2021</b>	<b>2020</b>	<b>2019</b>
Produits financiers	-	2	1	2	3
Charges financières	-				
<b>Résultat financier</b>	<b>0</b>	<b>2</b>	<b>1</b>	<b>2</b>	<b>3</b>
Produits exceptionnels	-	14	4	4	6
Charges exceptionnelles	-	17	7	7	1
<b>Résultat exceptionnel</b>	<b>0</b>	<b>-3</b>	<b>-3</b>	<b>-3</b>	<b>5</b>
Total des produits	1431	1429	1442	1347	1355
Total des charges	1476	1455	1446	1352	1359
<b>Résultat de l'exercice</b>	<b>-46</b>	<b>-27</b>	<b>-4</b>	<b>-5</b>	<b>-4</b>
<b>Contributions volontaires</b>	<b>200</b>	<b>261</b>	<b>230</b>	<b>292</b>	<b>260</b>
Capacité d'autofinancement	-4	7	49	106	33

<b>Structure financière du Bilan au 31 décembre</b>				
	<b>31 déc 2022</b>	<b>31 déc 2021</b>	<b>31 déc 2020</b>	<b>31 déc 2019</b>
Fonds associatifs	5983 41	600 834	561 999	569 722
Provisions	105 183	103 798	105 168	44 018
Immobilisations	160 272	119 038	106 223	103 791
<b>Fonds de roulement</b>	<b>543 252</b>	<b>585 594</b>	<b>560 944</b>	<b>509 949</b>
Créances	214 960	316 228	228 504	171 673
Dettes	168 169	187 688	255 800	318 980
<b>Besoin en FDR</b>	<b>46 791</b>	<b>128 540</b>	<b>-27 296</b>	<b>-147 307</b>
<b>Trésorerie</b>	<b>496 461</b>	<b>457 054</b>	<b>588 240</b>	<b>657 256</b>
FDR /jours	134,3	147,8	151,4	137,0

### AIDE À LA COMPRÉHENSION

Chaque 31 décembre, l'association arrête ses comptes et dresse une photographie de son patrimoine : on obtient alors le **BILAN**. Il s'agit d'un outil important témoignant de notre solidité financière dans le temps. Il révèle, entre autres, nos possibilités à financer de nouveaux investissements, nos taux et capacités d'endettement, notre capacité à résister à une carence imprévue de rentrée d'argent (retards de paiements).

Le **fonds de roulement** (FDR) correspond à la différence le fond associatif (grossièrement, la somme de tous les résultats financiers accumulés depuis la création de l'association) et la valeur du patrimoine constitué par nos outils : véhicules, locaux, matériel informatique... Plus il sera élevé, meilleur sera notre capacité à renouveler les moyens matériels structurants.

Le **besoin en fonds de roulement** (BFDR) traduit le cycle d'exploitation : il s'agit de la différence entre ce que l'on doit, et ce que nous devons. Encaisser rapidement et retarder les décaissements donne de l'air à la trésorerie.

Par différence entre le FDR et le BFDR, on obtient le niveau de la **trésorerie** (comptes bancaires, caisses...). S'agissant d'une photographie à l'instant t, ces indicateurs pour être exploitables, doivent être observés sur plusieurs années, et ainsi traduire des tendances.

# CAP SUD DANS LA PRESSE :

**la Nouvelle République**

## À Poitiers-Sud, un festival donne à voir et à écouter

Publié le 06/06/2022 à 06:25 | Mis à jour le 06/06/2022 à 14:05



Le festival Écoutez voir ! est organisé par le conservatoire de Grand Poitiers et CAP Sud. Il se déroule au parc des Prés-Mignons, au cœur de Bellejouanne, du 7 au 10 juin 2022. Le festival propose des spectacles amateurs et professionnels, de la musique à la danse, en passant par le théâtre et les arts de la rue.

**Du 7 au 10 juin 2022, Poitiers-Sud va bouger au rythme du festival Écoutez voir ! Musique, théâtre et arts de rue comme avant, après deux ans d'absence.**

Musique, théâtre et arts de rue font leur grand retour aux quatre coins de Bellejouanne avec le festival Écoutez voir ! du 7 au 10 juin. Organisé par le conservatoire de Grand Poitiers et le conservatoire de Grand Poitiers, la 13e édition va attirer le pari des Prés-Mignons, le cœur de Bellejouanne, l'esplanade de Cap Sud et les jardins familiaux.

« Écoutez voir ! n'a pas de lieu depuis deux ans, il conserve son identité mais revient avec une formule différente : moins de jours et de scènes, plus de lieux et de partenaires », résume Julie Gobin, chargée de la programmation culturelle à Cap Sud.

**la Nouvelle République**

## grand poitiers

transports

### Bellejouanne mobilisé pour ses bus

Un collectif d'habitants de Poitiers-Sud travaille depuis deux ans pour améliorer le réseau de bus sur le quartier. Voilà les a écoutées et a apporté des modifications.

**E**n 2019, un collectif d'habitants de Bellejouanne a commencé à travailler pour améliorer le réseau de bus sur le quartier. Ils ont travaillé avec les services de la ville de Poitiers et les entreprises de transport pour apporter des modifications.



« Nous sommes parvenus à faire aller de la gare à la gare », a déclaré un habitant du quartier.

Le collectif a travaillé avec les services de la ville de Poitiers et les entreprises de transport pour apporter des modifications.

« Nous sommes parvenus à faire aller de la gare à la gare », a déclaré un habitant du quartier.

**EN BREF**

### Écoutez Voir ! à Poitiers Sud



Le festival propose du 7 au 10 juin pas moins de 10 rendez-vous festifs et artistiques. Musique, arts de la rue, théâtre sont à savourer sur l'esplanade de CAP Sud, au parc des Prés-Mignons, au cœur de la cité Bellejouanne et dans les jardins familiaux. Porté par le Conservatoire de Grand Poitiers et CAP Sud, Écoutez Voir ! mixe des spectacles amateurs et professionnels. Programme complet sur [conservatoire.grandpoitiers.fr](http://conservatoire.grandpoitiers.fr) ou sur [cap-sud-poitiers.com](http://cap-sud-poitiers.com).

**la Nouvelle République**

## Poitiers : la maison de quartier Cap Sud fête ses 40 ans avec 40 portraits de femmes

ABONNÉS Cet article est réservé aux abonnés numériques.

Publié le 15/11/2022 à 06:25 | Mis à jour le 15/11/2022 à 06:25



Le centre socioculturel de Poitiers-Sud prépare son quarantième anniversaire avec une exposition et un beau livre hommage à quarante femmes du quartier.

# — GLOSSAIRE DES ACRONYMES ET SIGLES

**ADSEA** : Association Départementale pour la Sauvegarde de l'Enfant à l'Adulte

**ALMA** : Accueil de loisirs Multi-Activités

**APE** : Association des Parents d'Élèves

**BA** : Banque Alimentaire

**BAFA** : Brevet d'Aptitude aux Fonctions d'Animateur

**BFDR** : Besoin en fonds de roulement

**BP JEPS** : Brevet Professionnel Jeunesse, Éducation Populaire et Sport

**CAPÉE** : Comité des Alternatives Poitevines pour l'Emploi et l'Entraide

**CCAS** : Centre Communal d'Action Sociale

**CLAS** : Contrat Local d'Accompagnement à la Scolarité

**CRR** : Conservatoire à Rayonnement Régional

**DEJEPS** : Diplôme d'État de la Jeunesse, de l'Éducation Populaire et du Sport

**DUT** : Diplôme universitaire technologique

**EBE** : Entreprise à But d'Emplois

**FDR** : Fonds de roulement

**GESC** : Groupement d'employeurs Socioculturels

**HACCP** : Hazard Analysis Critical Control Point ce qui se traduit en français par Analyse des dangers et points critiques pour leur maîtrise (sécurité et hygiène alimentaire).

**JOS** : Jeune Orchestre Symphonique

**MDS** : Maison de la Solidarité

**PAPE** : Porte à Porte pour l'Emploi

**PEF** : Programme Éducatif Fédéral

**PMI** : Le Service de Protection Maternelle et Infantile (service départemental)

**PPE** : Personne Privée d'Emploi

**PSC 1** : protection sociale complémentaire de niveau 1

**SDJES** : Service Départemental à la Jeunesse, à l'Engagement et aux Sports

**SEVE** : Saint-Eloi Vivre Ensemble

**TZCLD** : Territoire Zéro Chômeurs de Longue Durée

**UDAF** : Union Départementale des Associations Familiales