

# RAPPORTS D'ACTIVITÉS

RAPPORT MORAL | RAPPORT FINANCIER

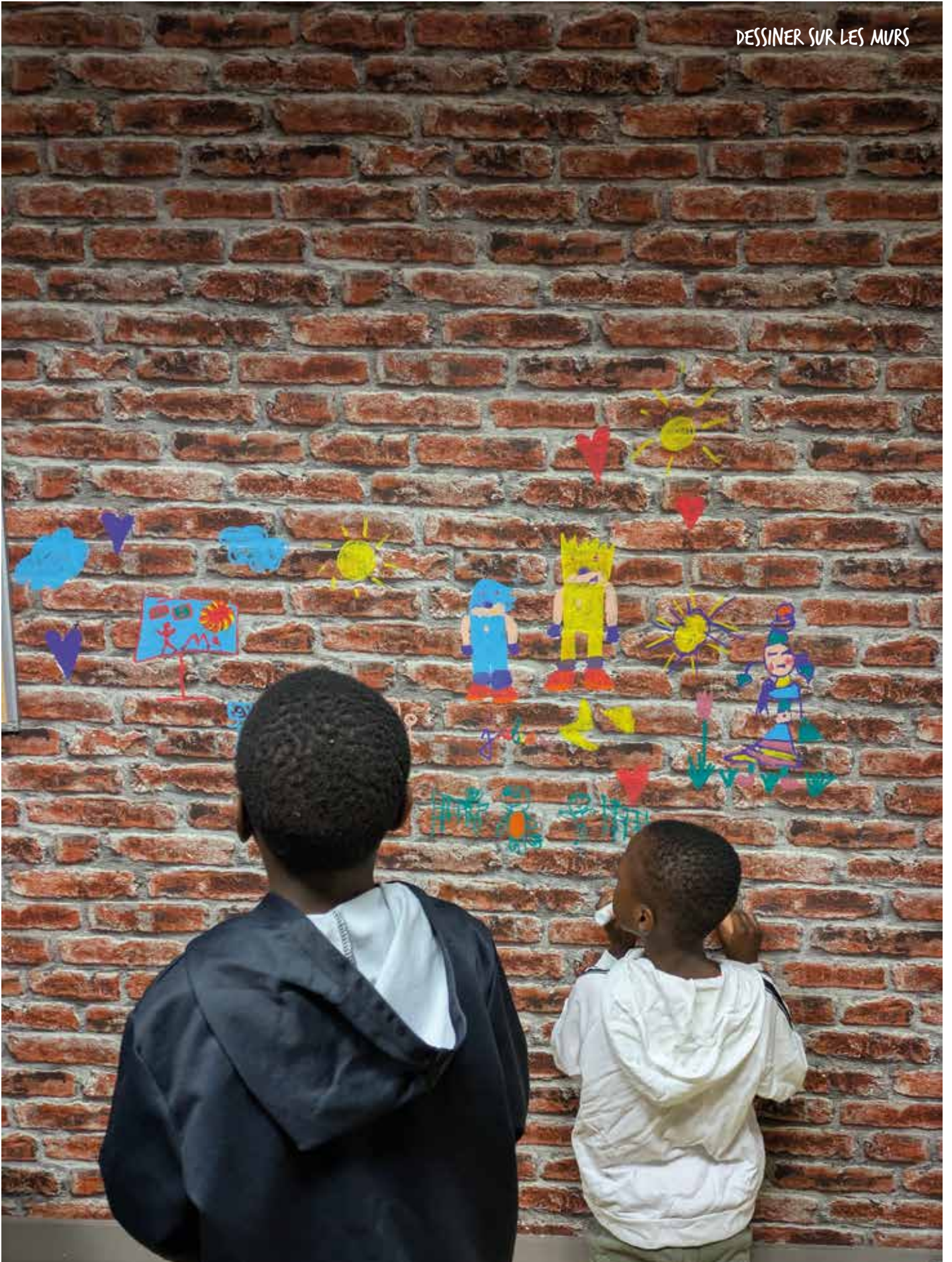
de

# CAP SUD

ANNÉE 2025



DESSINER SUR LES MURS



# SOMMAIRE

<b>RAPPORT MORAL</b> .....	6
<b>RAPPORT D'ACTIVITÉS</b>	
1 • Les adhérent.e.s .....	10
2 • Les bénévoles .....	12
3 • Les instances statutaires .....	13
4 • Les salarié.e.s .....	15
5 • Identité .....	16
6 • Axe : Soutenir l'épanouissement personnel et collectif par un meilleur accès aux droits, aux vacances, aux loisirs et à la culture .....	18
7 • Axe : Agir pour une réussite éducative de toutes et tous avec les familles et les partenaires éducatifs .....	22
8 • Axe : Encourager des initiatives citoyennes, associatives pour améliorer les conditions de vie .....	26
9 • Axe : Favoriser l'accès à une alimentation digne et à des actions de sensibilisation à la santé .....	28
10 • Axe : Renforcer les liens entre habitant.e.s afin de promouvoir une vie de quartier inclusive et participative .....	29
11 • Axe : Promouvoir le bien-être physique, psychologique en valorisant la confiance et l'estime de soi .....	33
12 • Axe : Faire du hall de la maison de quartier un espace vivant, accueillant et fédérateur .....	34
<b>RAPPORT FINANCIER</b> .....	38
<b>GLOSSAIRE</b> .....	47

SÉJOUR 16- 25 ANS À BORDEAUX



# RAPPORT MORAL

LA RENTRÉE DES BÉNÉVOLES



En ce début d'année 2026, nous célébrons une métamorphose majeure : la fin des travaux de notre épicerie sociale, autrefois partagée avec les Restos du Cœur. Ce n'est plus seulement un lieu de distribution, c'est une « épicerie augmentée » que nous inaugurons aujourd'hui.

Nous avons entièrement repensé cet espace pour offrir un accueil digne à notre clientèle et optimiser le stockage des denrées. Surtout, cette annexe abrite désormais une BOCALERIE : un atelier de conservation des aliments qui permet de transformer les surplus, de lutter contre le gaspillage et de transmettre des savoir-faire culinaires. C'est le symbole de notre nouveau projet social : plus durable, plus solidaire, plus ambitieux.

### **Retour sur 2025 : une traversée en zone de turbulences**

L'année 2025 restera dans nos mémoires comme une période de « grand frais ». Pour parler sans détour, le bateau a tangué. Pourquoi ? Parce que nous avons dû mener de front deux chantiers colossaux :

Une restructuration profonde de nos modes d'action pour nous adapter aux nouvelles réalités sociales.

Une gestion budgétaire de rigueur, imposée par un contexte économique tendu et des financements de plus en plus complexes à mobiliser.

Ces vents contraires ont placé nos équipes — salarié.e.s comme bénévoles — en situation de surcharge de travail. Travailler en « mode dégradé » a été une réalité quotidienne. Si nous avons gardé le cap sans perdre la boussole, nous savons que cet effort ne peut être permanent. La gouvernance a donc pris des décisions fortes lors du dernier conseil d'administration pour prioriser nos actions et préserver nos ressources humaines.

### **Évolutions au sein de l'équipage**

Cette année marque également un tournant dans la gouvernance et la direction.

Claude, qui a été le directeur de la transition, quitte ses fonctions. C'est lui qui a amorcé ce changement nécessaire, nous poussant à interroger sans cesse la légitimité de nos actions face aux mutations de la société.

Delphine, notre trésorière, passe également la main. Grâce à sa pédagogie, elle nous a appris à voir l'argent non comme une fin, mais comme une ressource rare à optimiser au service des habitant.e.s, sans jamais renier nos valeurs.

À l'heure où nous vous parlons, une nouvelle organisation se met en place pour leur succéder et relever les défis de demain. Nous les remercions chaleureusement pour leur engagement sans faille.

### **Un bilan de cycle (2021-2026) : le pouvoir d'agir en actes**

Nous arrivons au terme de notre contrat de projet social. En quatre ans, malgré les crises, CAP Sud a tenu ses engagements pour rester la « place du village » des quartiers de Chilvert, de Bellejouanne, des Prés Mignons et de la Pointe à Miteau.

Notre maison de quartier demeure un espace où se développe le pouvoir d'agir. Loin de la politique politicienne, nous pratiquons la politique au sens noble : celle du service à la cité. Quelques victoires illustrent cette vitalité, quelques-unes parmi d'autres que nous ne pouvons toutes citer :

- **Le droit à la mobilité** : la mobilisation des usagers pour obtenir des fréquences de bus supplémentaires.
- **Droit au logement** : la médiation réussie avec les bailleurs sociaux sur la répartition des charges.
- **Le droit à l'accès à la culture** avec la programmation de notre salle de spectacle petite à l'extérieur, mais très grande à l'intérieur avec sa carte de tarification spectaculaire.
- **Jeunesse et Sport** : L'accès libre au gymnase et la création d'une formation BAFA locale pour professionnaliser nos jeunes.
- **Solidarité et visibilité** : la mise en lumière de notre combat pour la justice alimentaire lors du reportage Infrarouge sur France 2.
- **Inclusion** : le soutien aux Fiertés Rurales et la lutte contre l'isolement de nos seniors.

### **Perspectives : la mue de CAP Sud**

Comme l'a si bien résumé Virginie, CAP Sud est en pleine « mue ». Nous changeons de peau parce que nous grandissons. Si le fond et nos valeurs restent immuables, la forme doit s'adapter : nouveaux besoins des habitant.e.s, nouvelles contraintes de financement, nouvelle organisation interne.

Ce changement est une preuve de vitalité. Pour conclure, nous tenons à remercier nos partenaires financiers qui, malgré les difficultés traversées en 2025, nous ont renouvelé leur confiance.

Le chemin continue, et c'est ensemble que nous allons l'arpenter.

Christine VASSEUR et Gilles COINTEPAS  
Coprésident.e



# RAPPORT D'ACTIVITÉS

EXPOSITION "FUTUR EN COURS" TRAVAIL AVEC LES ENFANTS DES PÉRISCOLAIRES  
ET LA PLASTICIENNE DYNAMOGRAPHIK



# 1 • LES ADHÉRENT.E.S

## Comparaison du nombre d'adhérent.e.s

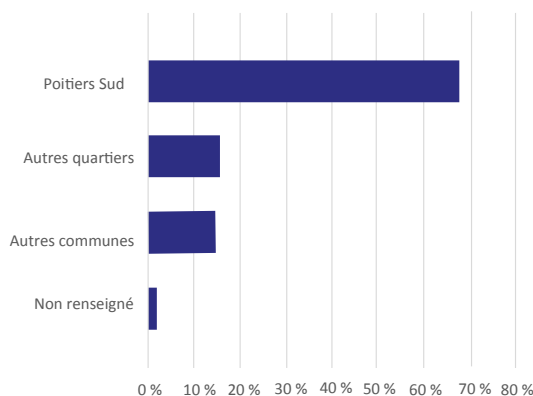
	2020/2021	2022/2023	2023/2024	2024/2025
Nombre d'adhérent.e.s	1115	1262	1347	1344
Nombre de familles	513	560	627	625

Le nombre d'adhésions stagne cette année

## Lieu d'habitation

A minima **68,32 %** des foyers adhérents à CAP Sud sont sur Poitiers Sud, **15,52 %** sur un autre quartier de Poitiers intra-muros, **15 %** habitent une autre commune.

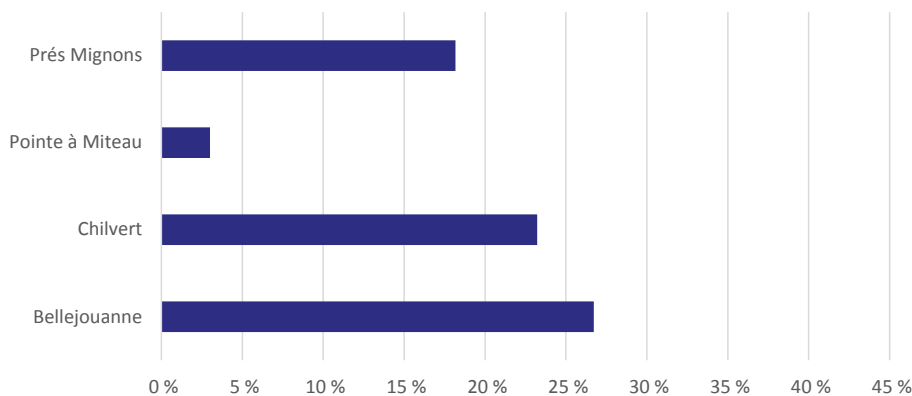
Origine géographique des adhérent.e.s en %



## Répartition géographique des familles au sein de Poitiers Sud

68 % des foyers adhérents sont principalement issus de Bellejouanne **26 %** et Chilvert **23 %**. **17 %** habitent les Prés Mignons et **2 %** Pointe-à-Miteau. Ces chiffres évoluent comparés à ceux de l'an passé.

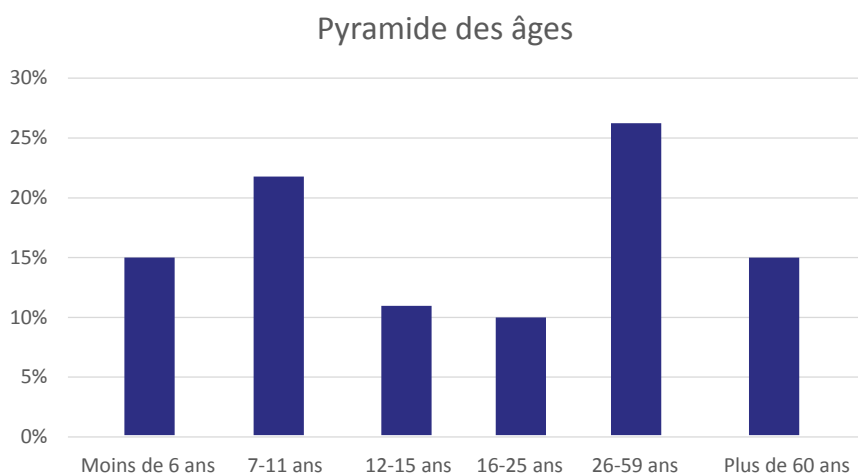
Répartition géographique des adhérent.e.s de Poitiers Sud en %



## Âge des adhérent.e.s

La tranche d'âge la plus représentative au sein de CAP Sud est celle des 0-25 ans. 58 % de nos adhérent.e.s se situent dans cette tranche, ce qui s'explique parfaitement au regard de nos missions d'accueils de loisirs et périscolaires.

CAP Sud fédère à tout âge, favorisant ainsi dans une dynamique de cohésion sociale, par la richesse des rencontres et des échanges intergénérationnels.



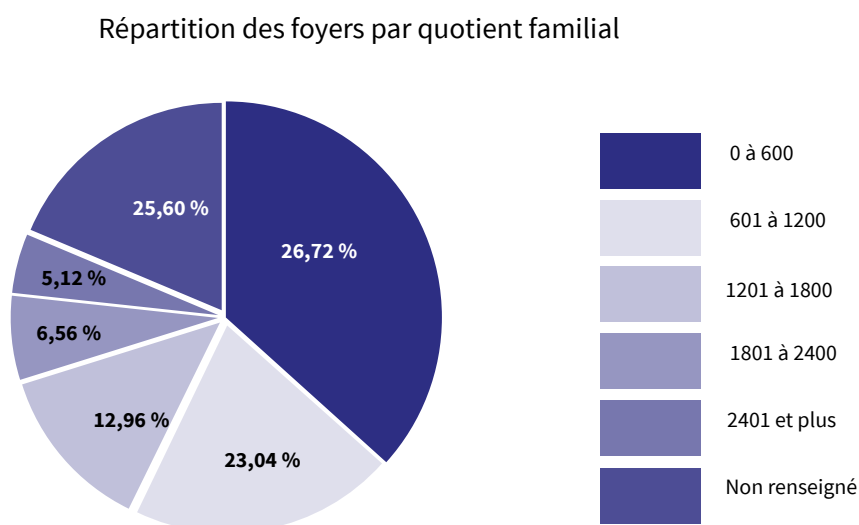
## Les ressources (quotient familial) des familles

**26 %** des foyers ont un quotient familial inférieur à 600.

**23 %** ont un quotient situé entre 600 et 1200, **12,96 %** entre 1200 et 1800.

**11,68 %** des familles ont des ressources bien plus importantes (leur quotient situé au-delà de 1800).

À noter toutefois, pour **25,6 %** des foyers, le quotient familial n'a pas été communiqué.



## 2 • LES BÉNÉVOLES

### Le bénévolat, la force vive de CAP Sud

Engagés dans de multiples actions, leurs contributions sont variées et indispensables au fonctionnement de l'association : certains siègent au conseil d'administration, d'autres s'investissent à l'épicerie solidaire, apportent leur aide dans les écoles, à l'animation de la buvette, pendant les événements culturels du quartier, les soirs de spectacles, animent un atelier de pratique amateur.

Les bénévoles investies dans les instances associatives — conseil d'administration, bureau et commissions — jouent un rôle structurant dans la gouvernance de CAP Sud. Ils participent à la définition des orientations, à la prise de décision et au suivi des projets, garantissant ainsi le bon fonctionnement démocratique de l'association. Cet engagement représente un total de **1652 heures de bénévolat**, témoignant d'une implication forte.

CAP Sud souhaite développer une démarche formelle d'accueil des bénévoles :

- guide du bénévole,
- rentrée des bénévoles,
- charte du bénévolat,
- rendez-vous mensuels des bénévoles sous forme de repas.

Dans cette dynamique, un nouvel événement a été initié pour la première fois à CAP Sud : la rentrée des bénévoles. Organisée en novembre 2025, elle a réuni une quarantaine de bénévoles autour d'un temps d'échange intitulé « *Le bénévolat à CAP Sud – ce qu'il change, ce qu'il apporte, et les chemins qui y mènent* ».

Ce temps fort convivial et structurant a permis d'accueillir les nouveaux bénévoles, de valoriser l'engagement de chacun et de favoriser les rencontres entre anciens et nouveaux participants. Il a également offert un espace de parole pour partager les expériences et les motivations de l'engagement.

Les échanges ont mis en lumière les effets du bénévolat sur les personnes. L'engagement permet d'affirmer ses valeurs — partage, solidarité, bienveillance, tolérance — et favorise l'ouverture aux autres, l'écoute et l'acceptation des différences. Il contribue à se sentir utile, à retrouver une place dans la société et à donner du sens à son quotidien, notamment lors de périodes de transition comme la retraite ou le chômage. Beaucoup soulignent également son rôle dans l'équilibre personnel : retrouver un rythme, sortir de chez soi, laisser ses préoccupations de côté et renouer avec une dynamique positive.

Le bénévolat apparaît aussi comme une source essentielle de lien social et de bien-être. Il permet de rompre l'isolement, de rencontrer des personnes aux parcours variés et de partager des moments conviviaux. L'ambiance bienveillante, l'intergénérationnel, la diversité culturelle et la richesse des échanges sont autant de moteurs d'engagement. À l'échelle collective, il participe activement à la vie du quartier : actions de solidarité, soutien aux habitants, transmission de savoirs et coopération avec les professionnels.

Les motivations à s'engager à CAP Sud sont multiples : envie d'aider, de partager ses compétences, de s'investir localement. Le lieu est perçu comme accueillant, chaleureux et propice aux relations humaines.

L'ambiance, la qualité de l'accueil, la proximité avec le quartier et la diversité des activités (épicerie, ateliers, cuisine, actions solidaires...) sont régulièrement citées comme des facteurs déterminants.

Enfin, les parcours d'engagement sont variés et souvent liés à une rencontre ou à un moment de vie. L'entrée dans le bénévolat peut se faire par un proche, un professionnel, une association partenaire, à l'occasion d'une activité ou d'un événement. Elle peut aussi répondre à un besoin personnel de lien social, à une installation dans le quartier ou à l'envie de « rendre » ce que l'on a reçu. Pour certains, CAP Sud devient un véritable lieu d'ancrage, parfois même une « famille ».

Un livret d'accueil pour les nouveaux administrateurs a été créé par Sophie, administratrice, pour que chacun puisse trouver sa place et s'investir pleinement.

L'accueil des spectacles est réalisé en grande partie par le groupe de bénévoles « *Shining* » pour un total de **264 heures de bénévolat**.

Les manifestations de quartier telles que la fête de quartier, les Jeudis de l'été, la fête de l'hiver, le festival « *Écoutez Voir ! à Poitiers Sud* » mobilisent plus de cinquante bénévoles qui totalisent plus de **1800 heures de bénévolat**.

L'activité « *l'Épicerie* » implique une quinzaine de bénévoles qui fournissent plus de **3450 heures de bénévolat**.

Des temps de formation sont proposés : accueil, sécurité alimentaire.

L'accompagnement de groupes d'enfants et d'adolescents, l'aide à la scolarité mobilisent plus de **168 heures de bénévolat**.

Les ateliers de pratiques amateur.e.s encadrés par des bénévoles représentent **778,5 heures de bénévolat**, dont l'apprentissage aux savoirs de base, avec Alain, Anne-Marie, Brigitte et Françoise, qui représente **652 heures dispensées**.

La buvette de CAP Sud, qui est tenue en grande partie par des bénévoles, représente **528 heures de bénévolat**.

## 3 • LES INSTANCES STATUTAIRES

### Le conseil d'administration

Composé de 25 membres élus par l'assemblée générale. Il est investi des pouvoirs les plus étendus. Il gère les biens et intérêts de CAP Sud, détermine l'emploi des fonds, propose le budget prévisionnel et en assure le suivi. C'est le conseil d'administration qui arrête et gère les orientations de CAP Sud.

En 2025, il s'est réuni à 9 reprises. Parmi les sujets récurrents ; les travaux de réaménagement de l'épicerie et la nécessaire évolution de notre structure budgétaire.

Le Bureau est composé de 5 membres élus par le Conseil d'administration. Il est chargé d'assurer l'ensemble des tâches à caractère administratif et technique découlant des décisions prises par le conseil d'administration.

## Les commissions :

### Commission gouvernance :

- Création d'un livret d'accueil pour les nouveaux administrateur.trices.
- Réflexion sur l'accueil et l'accompagnement des bénévoles.
- Définition et illustration des valeurs de CAP Sud.
- Création de la charte du bénévolat.
- Les soirées des bénévoles.
- Appui et accompagnement de la fédération sur la fonction accueil de CAP Sud.

Commission financière : réunie à deux reprises, elle examine les situations des familles en difficulté et statue sur des paiements différés, voire abandonnés.

Commission épicerie : suivi du fonctionnement de l'épicerie, des partenariats, projection sur les travaux à mener quant au réaménagement.

Groupe de travail sur le modèle socio-économique : 3 membres du bureau, 3 salariés mobilisés sur plusieurs rendez-vous tout au long de l'année. En association avec Les CSC des 3 Cités et de La Blaiserie, nous avons sollicité l'appui de la SCOP ACCOLADES afin de redéfinir les contours de notre modèle socio-économique (quels choix et comment les faire afin de retrouver un équilibre budgétaire à l'horizon 2027).

#### > La démarche :

Équilibrer les prises de décision entre la « rentabilité économique » d'une action et son pouvoir contributif à l'impact visé.

#### > Les objectifs :

- S'inscrire sur le temps long,
- Ne pas perdre de vue notre engagement fondamental à agir en faveur d'une transformation du territoire avec les habitants pour plus de justice sociale,
- Ne pas « attendre » pour faire des choix.
- Renoncer au « tout développement »

À ces travaux, il convient de rajouter ceux conduits au sein du collectif des Maisons de Quartier de Poitiers, notamment autour de l'évaluation de la Convention Pluriannuelle d'Objectifs (CPO) cosignée avec la Ville et la CAF de la Vienne.

Ce suivi représente plus de **1600 heures cumulées**.

## 4 • LES SALARIÉ.E.S

**CAP Sud a salarié 53 personnes en 2025 et 59 personnes en 2024. Pour 2025, cela représente un total de 28,53 ETP (Équivalent Temps Plein). Soit environ 1 ETP de moins qu'en 2024.**

– Les personnes qui étaient en CDD sur la période 2024 ont obtenu un contrat CDI 2025. Cela représente 4 animateur.trices du pôle éducatif.

Sur ces 53 salariés différents, 36 bénéficient d'un contrat à durée indéterminée (CDI), dont 38 % sont des temps pleins. Cela représente un effectif de 56 000 heures travaillées.

Notre équipe est complétée par 7 salarié.e.s de L'EBE GESC, soit un total de 6 ETP supplémentaires et de 2 salarié.e.s GESC.

Dans la globalité de son effectif, CAP Sud rassemble donc plus de 34 ETP, on dénombre 45 % d'hommes et 55 % de femmes.

CAP Sud accompagne des jeunes dans les métiers de l'animation, 2 jeunes ayant obtenu leur BAFA ont rejoint l'équipe en 2025. Deux salarié.es nous ont quitté à leur demande.

### Formations diplômantes et qualifiantes en 2025

- 2 salariées BPJEPS animation sociale avec les CEMEA
- 2 salariés BAFD (144 heures) avec les CEMEA
- 1 salariée DEJEPS (140 h pour 2025) CPA Lathus et CEMEA
- 1 salarié SST (71 h) avec le Greta
- 1 salariée Adaptation à la fonction de référente famille (56 h)
- 1 salarié BPJEPS - Loisirs tous public avec les CEMEA

### Formations « Maintien des compétences » en 2025

- 1 salariée Logiciels (Chloé Paie et comptabilité) 14 heures
- 1 salariée Fiche de poste 7 heures
- 3 salariées formation « Croisements des savoirs » (111 h) ATD Quart Monde
- 1 salariée : formation stérilisation et autoclave (14 h) Campus de l'alimentation

### Formations équipe enfance avec les CEMEA

#### • 6 dates dans l'année scolaire :

- 3 séances autour de la thématique "conseil du périscolaire";
- 1 séance autour de la thématique "autorité et sanction";
- 1 séance autour de la thématique "gestion de conflits";
- 1 séance autour de la thématique "responsabilité et réglementation"

### ZOOM sur l'emploi des habitants.e.s au sein de la Maison de quartier

CAP Sud est un tremplin vers l'emploi pour les habitant.es du territoire.

Depuis 2023, les actions menées ont permis à 10 jeunes du quartier d'accéder à l'emploi au sein de la maison de quartier grâce à l'accompagnement BAFA, ouvrant la voie à des contrats variés (PEC, CDD, CDI) et à des parcours professionnels durables. En parallèle, 11 recrutements ont été réalisés dans les métiers de l'animation et de l'entretien.

Cette dynamique est renforcée par le dispositif Territoire zéro chômeur de longue durée, avec les entreprises à but d'emploi GESG et Papirole, qui ont permis à 38 personnes supplémentaires de retrouver une activité.

Au total, ce sont près de 60 habitants qui ont retrouvé soit une place dans l'emploi, soit une première expérience professionnelle, soit un accompagnement dans la découverte d'un métier, soit une passerelle concrète vers l'emploi.

## 5 • IDENTITÉ

### **Vision, aspiration commune**

Chaque habitant.e.s trouve sa place en tant que citoyen.ne et a la même possibilité de s'exprimer, de s'épanouir et de s'émanciper.

Les missions de CAP Sud :

- Il fait vivre des lieux ouverts à toutes et tous prioritairement à la population de Poitiers sud. Ce sont des lieux d'accueils, d'accès aux droits, à la culture, aux loisirs, à l'éducation et à la vie citoyenne ;
- Il travaille au plus près des habitant.e.s, pour que ceux-ci, construisent leurs projets individuels et collectifs quelle que soit leur ampleur ;
- Il renforce les solidarités et accompagne particulièrement des personnes en situation de fragilité.

**Les valeurs que portent et défend CAP Sud sont la bienveillance, la tolérance, le respect, le lien social, l'engagement, le vivre ensemble, la solidarité et la dignité.**

**Les principes, tels que la culture, la démocratie, l'action collective sont également le moteur dans nos actions.**

### **Nos chemins de changement 2022 à 2025 :**

Collectivement (administrateur.ice.s, bénévoles et équipe professionnelle) nous nous sommes engagé.e.s durant 5 ans à faire vivre une "vision partagée" écrite dans le projet social de territoire de 2022-2025. C'est vers elle qu'on converge nos chemins de changement :

- La lutte contre la précarité ;
- L'amélioration des conditions de vie ;
- La mixité et le vivre ensemble

# L'équipe de CAP Sud

au 5 mai 2026

**BUREAU**

**Gilles COINTEPAS**  
Co-Président

**Christine VASSEUR**  
Co-Présidente

**Delphine NAISSANT**  
Trésorière

**Sophie ALLAURENT**  
Trésorière adjointe

**Claire RICHARD**  
Secrétaire

**Virginie AUTEF**  
Co-Directrice

**Laurie AUBUGEAU**  
Chargée de communication

**Noémie GERRAND**  
Responsable administrative et financière

**Élodie DAUVERGNE**  
Chargée d'appui au pilotage



**Lucie RÉVEILLAULT**  
Responsable accueil et équipe entretien

**Franck MAYOUNGOU VEMBET**  
Référent jeunesse 16-25 ans

**Mélissande POTIRON**  
Coordinatrice Enfance et Jeunesse

**Stéphane PADILLA**  
animateur Batuçada

**Chloé PUYGRENIER**  
Animatrice solidarité et vie de quartier

**Justine DESCOUST //Salomé RUDNIK**  
Référentes famille

**Émilie GROUSSEAU**  
Référente senior et Bocalerie

**Julie GOBIN**  
Référente du projet culturel

**DELPHINE THETAS  
MARINE BRUN**  
Accueil

**MICHAËL GOURDEAU  
NICOLAS MACHADO  
AÏSSÉ WADIOU**  
Entretien

**CHLOÉ DELIMOGE**  
Jeunesse 9-15 ans  
CLAS Collège

**TOM SIMONNET**  
Péri scolaire et CLAS  
École M. PAGNOL

**VINCENT GAUTHIER**  
Péri scolaire Ecole E. perochon  
Responsable ferme des mercredis

**Lexane CHOPPIN**  
Animatrice de lien social et famille

**Aymeric CHOPPIN**  
Responsable ALMA  
Mission senior

**CONSEIL D'ADMINISTRATION**

Thierry ABONNEAU  
Sophie ALLAURENT  
Patricia BABONGUI-BA-MASSOKO  
Corinne BONAMI  
Marina BONAMI  
Abdelkader BOUKEZZOULA  
Noëlle COLIN  
Véronique DANEL  
Jeannette EDAYONG N'DOUTOUNE  
Monique GUERIN  
François JUTEAU  
Amélie LACOMBE  
Pauline NTSAME NDONG  
Marie-France TILLET  
Jacky SEGURET

**CLAUDINE AUTEF  
ISABELLE DEMARCAF  
DAVID PIERSON**  
Auxiliaires d'animation

**ANIMATEUR.RICE.S D'ACTIVITÉS**

Joe LETANG  
Anthony LUFULO KIAMENGUA  
Nathaëlle MARIE-LOUISE  
Hafousoite MOHAMED  
Bodrik NGWEBO  
Florian PESCHER  
Axelle PHILIPPONNEAU  
Daloba SAKHO  
Aminata SYLLA  
Sekouba SYLLA  
Goundo TOURE  
Elouan TURPEAU

Rachida ABDOU OUSSEN  
Aïssatou BAH  
Claire BEAUFILS  
Kyllian BEHR  
Nina Estelle BOUKA  
Ely CAMARA  
Leny DARKAOU  
Goundoba DIOUARA  
Julien FLEURANT  
Banfa GASSAMA  
Diakhoumba GASSAMA  
Benjamin GIRAULT  
Sonia GOUPILLE

## 6 • AXE : SOUTENIR L'ÉPANOUISSEMENT PERSONNEL ET COLLECTIF PAR UN MEILLEUR ACCÈS AUX DROITS, AUX VACANCES, AUX LOISIRS ET À LA CULTURE

### ACTIONS

Vacances Pour Tous & toutes - VPTT  
Séjour mutualisé  
Vivre des activités à plusieurs

### INDICATEURS

24 enfants sont partis en séjour

## ENFANCE

### IMPACT

- Sortir du quotidien
- Partir en vacances avec des copains
- Partir sans les parents
- Vivre des activités
- Vacances au camping

### ACTIONS

Les mercredis, les vacances

### INDICATEURS

78 jeunes sont concernés  
Les activités sont construites avec les jeunes

## PAS'ADOS

### IMPACT

- Régularité des jeunes les mercredis
- On remarque des jeunes différents lors des vacances

### ACTIONS

Les vendredis soirs

### INDICATEURS

2 dîners quizz inter-quartiers  
2 «Si t'es ciné» inter-quartiers  
1 escape game

## SECTEUR JEUNE

### IMPACT

- Fréquentation plus importante en période scolaire.
- Peu de fréquentation lors de vacances = plus besoin de mode de garde, les jeunes font autre chose !

### ACTIONS

Vacances pour toutes et tous

### INDICATEURS

5 jeunes sont partis en séjour.  
L'objectif est atteint  
4 Actions d'autofinancement réalisées

## SECTEUR JEUNE

### IMPACT

- Sortir du quartier
- Départ en vacances
- Dormir en tente...
- 4 actions d'autofinancement ont permis de financer un séjour

**ACTIONS**

Séjour en été

**INDICATEURS**

7 jeunes sont partis en séjour

**EJA**  
**16-25 ans****IMPACT**

- Développement de l'autonomie : les jeunes ont organisé leur séjour
- Départ en vacances possible

**ACTIONS**

Les loisirs du vendredi

**INDICATEURS**16 jeunes inscrit.e.s  
50 jeunes rencontré.e.s lors du  
«Aller-Vers»**EJA**  
**16-25 ans****IMPACT**

- Accès à des pratiques culturelles, sportives
- Les jeunes sont acteurs de leurs activités en fonction du budget disponible

**ACTIONS**Les sorties VPTT  
Séjour d'une nuitée**INDICATEURS**

8 participant.e.s

**SENIOR****IMPACT**

- Rupture avec le quotidien
- Lien social
- Découverte culturelle
- Bien-être

**ACTIONS**

Les sorties du mois

**INDICATEURS**16 participant.e.s  
8 sorties**SENIOR****IMPACT**

- Rencontre
- Se faire des ami.e.s
- Rompre avec le quotidien
- Se faire plaisir

**ACTIONS**

Les sorties Spectaculaires

**INDICATEURS**

20 participant.e.s

**SENIOR****IMPACT**

- Accès à la culture
- Ressentir des émotions
- Cultiver la curiosité
- Favorise l'échange avec le groupe

**ACTIONS**

Les sorties à la 1/2 journée ou journée

**INDICATEURS**

21 sorties  
239 personnes

**FAMILLE****IMPACT**

- Créateur de lien entre les habitant.e.s
- Solidarité
- Sentiment d'appartenance au quartier

**ACTIONS**

Les séjours

**INDICATEURS**

1 séjour et 1 mini-séjour  
21 personnes

**FAMILLE****IMPACT**

La construction de séjours permet de faire connaissance, d'échanger sur le budget, la vie quotidienne, les activités

**ACTIONS**

Ciné doudou

**INDICATEURS**

85 spectateur.rice.s

**CULTURE  
FAMILLE****IMPACT**

Découverte du 7<sup>ème</sup> art

**ACTIONS**

Spectacles pour les parents  
Spectacles en famille

**INDICATEURS**

3 spectacles proposés avec un mode de garde  
2 spectacles proposés aux familles

**CULTURE  
FAMILLE****IMPACT**

- Permettre aux parents d'assister à un spectacle
- Avoir un temps de répit
- La présence de l'animatrice famille sécurise

**ACTIONS**

Les rdv Spectaculaires

**INDICATEURS**

Temps de médiation  
Rencontres avec les artistes

**CULTURE  
FAMILLE****IMPACT**

- Être au plus près des habitant.e.s
- Aiguïser l'esprit critique

## Une tarification basée sur l'équité et les solidarités

### ACTIONS

Carte Spectaculaire et le Joker

### INDICATEURS

Permanence à l'épicerie = 6 familles  
21 Cartes Spectaculaire vendues

## LES CARTES

### IMPACT

- La Carte Spectaculaire permet de venir seul.e ou à plusieurs à moindre coût
- Joker = ouverture culturelle hors quartier

### ACTIONS

Barèmes par tranches de QF  
Tarif au taux d'effort

### INDICATEURS

Valorisation de la solidarité par une tarification équitable basée sur le QF pour la majorité des activités.  
Tarification aux taux d'effort est appliquée aux activités régulières et impactantes (soutenu par la CAF)

## TARIFICATION AU QUOTIENT FAMILIAL

### IMPACT

- Rendre les tarifs proportionnels aux ressources des foyers.
- Contribue à l'accès aux droits des loisirs, aux sports et à la culture - droit fondamental de la CIDE
- Enjeux de mixité, d'égalité des chances, de vivre-ensemble

### COMMISSION FINANCIÈRE

Initiée en 2024, cette commission est composée de membres du bureau et de salarié.e.s. L'objectif est l'étude des situations complexes d'adhérent.e.s, la prévention des impayés. Le règlement n'est pas demandé à l'inscription mais doit être soldé avant chaque nouvelle inscription.  
(facilité de paiement, échelonnage, bonbon...etc)

### ACTIONS

Dons d'habitant.e.s/Adhérent.e.s

### INDICATEURS

Nés à la suite de la suppression des aides aux vacances du Département dédiées aux enfants de foyer <= à 450 €

## Le BON'BON

### IMPACT

- 291 € utilisés
- 17 enfants bénéficiaires (ACM et CLAS)
- Démarche de CAP Sud auprès de l'administration fiscale permettant la déduction d'impôts à 66 % versé pour les donateur.rice.s

### ACTIONS

Réalisation de repas contre crédit d'activité

### INDICATEURS

9 ateliers  
23 participant.e.s  
491 euros convertis en loisirs

## GRAINS DE LOISIRS

### IMPACT

- Valorisent la participation des habitant.e.s.
- Partage de compétences.
- Créateur de lien social
- Permet l'accès aux loisirs
- Soutien financier

## 7 • AXE : AGIR POUR UNE RÉUSSITE ÉDUCATIVE DE TOUTES ET TOUS AVEC LES FAMILLES ET LES PARTENAIRES ÉDUCATIFS

### PÔLE ENFANCE

*C'est le coeur du dispositif. Le CLAS est mutualisé = Tous à CAP Sud.  
Les temps périscolaires sont riches en projets.  
La pause méridienne a été repensée  
Le Capsules vacances sont diffusées à 47 familles.  
L'ACM fait le lien entre les deux écoles.*

### LES PAUSES MÉRIDiennes

#### ACTIONS

Création d'un conseil du périscolaire  
Les enfants sont acteurs de leur pause  
Cadre clair des règles du foot pour toutes et tous  
Développement du foot féminin  
Les animateur.rice.s déjeunent à la cantine

#### INDICATEURS

135 enfants Pérochon / 95 enfant à Pagnol  
2 réunions d'outillage des équipes par les CEMEA  
Planning de foot  
Les enfants sont plus respectueux à la cantine

#### IMPACT

Activité en autonomie  
Plus de propositions d'activités  
Responsabilité des enfants

### PÉRISCOLAIRES

#### ACTIONS

Réaménagement des salles  
Réhabilitation des espaces  
Place aux projets  
Accompagnement aux devoirs (en sus des devoirs à la maison)

#### INDICATEURS

50 à 95 enfants/soirs à Pérochon  
20 à 30 enfants/soirs à Pagnol

#### IMPACT

Multiplication des espaces d'activités  
Activités dans les jardins  
Salles d'activités plus attrayantes

### ACM

#### INDICATEURS

30 enfants accueillis  
1 atelier Parent/enfant/période

#### IMPACT

Favorise la rencontre des enfants des deux écoles du quartier  
Liens intergénérationnels  
Choix des activités pour les enfants  
Découverte

### CLAS ÉLÉMENTAIRE

#### ACTIONS

Mutualisation

#### INDICATEURS

64 enfants • 2 soirs/semaine

#### IMPACT

Plus d'enfants accueillis  
Travail à la posture des élèves  
Favorise les projets  
Utilisation d'outils par les animateur.rice.s

### CAPSULES

#### ACTIONS

Activités créatives pendant les vacances réalisées par les enfants avec tuto en vidéo

#### INDICATEURS

56 enfants en moyenne

#### IMPACT

Rythment les vacances  
Très attendues  
Développement créatif  
Lien intra-familial  
Réflexion collective  
Pédagogie

## PÔLE JEUNESSE

Réalisation de commissions jeunesse qui réunissent des administrateur.rice.s, l'équipe d'animation, les jeunes et leurs familles.

Partenariats avec les collèges Henri IV et Joséphine BAKER pour qu'ils ancrent CAP Sud dans les parcours scolaires des jeunes.

Accompagnement des familles dans les demandes de bourses.

Participation aux Banquets citoyens.

### ACTIONS

COMMISSION JEUNESSE

### INDICATEURS

3 commissions/an

### IMPACT

Recueil des besoins et envies des jeunes et/ou de leurs familles.

Avoir un secteur jeunes qui leur ressemble.

Rencontre avec des parents.

### ACTIONS

PERMANENCE COLLÈGE

### INDICATEURS

Permanences et animation pendant les pauses méridiennes les jeudis.

### IMPACT

Renforcer le lien avec les élèves.

Faire connaître CAP Sud.

### ACTIONS

BANQUETS CITOYENS

### INDICATEURS

Mobilisation de plusieurs parents autour de problématique(s) commune(s).

### IMPACT

Rencontre avec des parents de différents quartiers.

Construction d'action(s).

### ACTIONS

CLAS

### INDICATEURS

Complet avec 32 inscrit.e.s

### IMPACT

Suivi Pronote.

Lien entre l'équipe d'animation, les collègues et les parents.

### ACTIONS

INFOS BOURSES

### INDICATEURS

1 permanence à CAP sud d'un professionnel du collège J. BAKER

### IMPACT

Les familles apprécient que le collège se déplace jusqu'au quartier.

Compréhension plus explicite pour les familles.

## PÔLE FAMILLE

*Des cafés des parents touchent régulièrement des familles, renforçant le lien, le partage autour de l'éducation des enfants.*

*L'action 1001 Territoires permet d'associer les parents à la triangulaire - école/CAP Sud/enfant*

### ACTIONS

#### CAFÉ DES PARENTS

### INDICATEURS

1/ mois dans chaque école  
15 à 25 participant.e.s/mois

### IMPACT

Espace d'échange et d'écoute  
Renforcement du lien entre les familles et l'école

### ACTIONS

#### 1001 TERRITOIRES

### INDICATEURS

1 sortie proposée  
35 parents et grands parents participants  
113 enfants scolarisés  
9 animateur.rice.s

### IMPACT

Dynamique éducative autour de l'enfant

## PASSERELLE & PARTENARIATS

*Les passerelles entre les structures (crèche, écoles, collèges) facilitent les transitions pour les enfants et leur familles*

### ACTIONS

#### CET

### INDICATEURS

1 passerelle Crèche → Petite section  
1 passerelle Grand section → CP  
1 passerelle CM2 → 6<sup>ème</sup>  
1 passerelle concernant les pauses méridiennes  
1 passerelle concernant les périscolaires

### IMPACT

Découverte des locaux et du fonctionnement.  
Rencontre des nouvelles.aux  
interlocuteur.rice.s  
Se préparer à la rentrée

## PÔLE CULTURE

Une diversité de spectacles est proposée aux enfants de nos différents accueils tout au long de l'année. A cela s'ajoute la programmation culturelle « La Spectaculaire » (10 spectacles/an). Des ateliers de médiations sont très fréquemment proposés.

### RÉSIDENCES D'ARTISTES

EN DIRECTION DU JEUNE PUBLIC

#### ACTIONS

- 3 spectacles pro
- 1 spectacle amateur
- 1 ciné doudou (partenariat avec le TAP)

#### INDICATEURS

- Participation de toutes les classes des écoles avec échanges bord plateau
- 2 séances par spectacles pour l'accueil de 250 enfants

#### IMPACT

- Ouverture culturelle
- Appuyer l'esprit critique
- Culture de proximité et de qualité

### LA SAISON «SPECTACULAIRE»

#### ACTIONS

Inviter les enfants et leur familles à venir aux spectacles

#### INDICATEURS

- 7 spectacles proposés en 2025
- 8 représentations scolaires
- 805 spectateur.rice.s

#### IMPACT

- Choix des spectacles avec des thématiques à explorer
- Proposition jeune public

### ACCÈS À LA SALLE DE SPECTACLE

#### ACTIONS

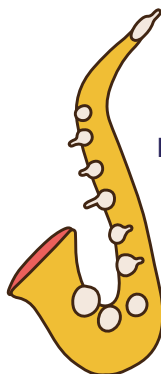
Reconnu par les habitant.e.s de tout âge comme espace d'expérimentation, de lâcher-prise et d'avancée de projet

#### IMPACT

- Accès facilité pour les autres secteur
- Accès aux associations, partenaires du quartier

### POP'ART

PROJET DE RENCONTRE DE DEUX CLASSES DE CP DES DEUX ÉCOLES AUTOUR D'UN PROJET ARTISTIQUE COMMUN RÉUNISSANT DEUX ESTHÉTIQUES, LA MUSIQUE ET LE DESSIN ENTRE JANVIER ET JUIN.



## 8 • AXE : ENCOURAGER DES INITIATIVES (CITOYENNES ET ASSOCIATIVES POUR AMÉLIORER LES CONDITIONS DE VIE



### EJA

Formation | Engagement | Réseau jeunes



Prévue

#### BAFA de territoire

Avec CSC la Blaiserie, 3 Cités, M3Q

Indicateur

#### 4/5 jeunes

ont obtenu le BAFA en 2025

Impact

Accès à un diplôme

Accès à l'emploi

Rôles modèles pour les plus jeunes

Prévue

#### DAV

Découverte de l'Animation Volontaire  
Pour les jeunes de 16 à 19 ans  
Accompagnement avant | pendant  
| après

Indicateur

#### 5 jeunes

ont participé en 2025

Impact

Stage de 2 jours

Évaluation de la motivation

Maturité pour le BAFA

Prévue

#### Réseau Jeunes Départemental & National

Laboratoire de démocratie  
8 centres sociaux participants

Indicateur

#### 3 jeunes de 16-19 ans

ont participé en 2025

Impact

Développe l'engagement sur des  
sujets sociétaux  
Nouvelles compétences autour de la  
prise de parole, argumentation,  
compréhension.  
Pluralité de point de vue

### Accès au gymnase pour les jeunes les dimanches



### CULTURE

Art participatif | Évènement | Vie associative



Prévue

#### J'Y CROIX, J'Y CROIX PAS

Musée Sainte Croix | Cie OPUS | 5 CSC

Indicateur

1 groupe de 15 habitant.e.s de CAP  
Sud

Impact

Liens fort entre habitant.e.s  
Estime de soi renforcée  
Richesse artistique

Prévue

#### FESTIVAL LES MOUGEASSES

Évènements culturels d'artistes femmes

Indicateur

20 adhérentes / 100<sup>ne</sup> public  
ont participé en 2025

Impact

Femmes artistes mises en lumière  
Soirée coréalisée à CAP Sud  
Oeuvres vendues au profit de  
l'association de femme « les ailes de  
bellejouanne»

Non prévue

#### ACCOMPAGNEMENT DOMICILIATION

Création d'association  
Les ailes de bellejouanne / YELE

Indicateur

Groupe d'habitantes

Impact

Collectif actif sur le quartier  
Accompagnement structurant



# ENFANCE

Périscolaire | Participation | Expression



Prévue

## Conseil du périscolaire Pérochon

*1 séance/semaine*

*Débat animé et co-construit*

Indicateur

**50 enfants impliqués**

Idées, envies, projets de sorties

Impact

**Implication des enfants**

Non prévue

## La gazette de Pérochon 5/ans

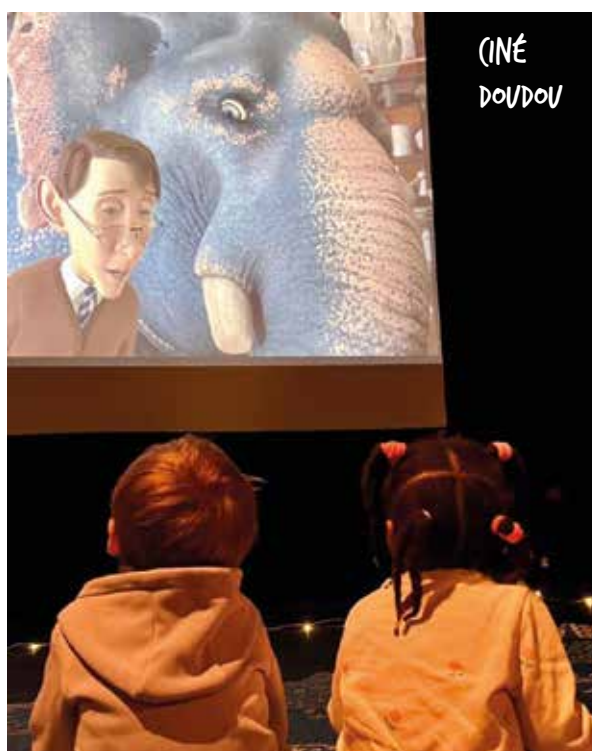
Indicateur

**7 enfants**

ont participé en 2025

Impact

**Construction d'un journal  
Rédaction d'articles  
Initiation à l'information**



## 9 - AXE : FAVORISER L'ACCÈS À UNE ALIMENTATION DIGNE ET À DES ACTIONS DE SENSIBILISATION À LA SANTÉ

### 1. ÉPICERIE SOCIALE

Solidarité et mixité

#### ACTIONS

- Travail sur l'accueil favorisant l'écoute, l'échange, le lien.
- Développement de l'offre de produits locaux.
- Mise en place de paniers d'urgence.
- Organisation de ventes thématiques
- Zéro déchet
- Création de commissions régulières



#### RÉALISATION

- 206 Foyers clients
- 524 Personnes
- 40 paniers d'urgence distribués
- Étude menuée par des étudiant.e.s
- Prise en compte de l'avis de la clientèle

#### IMPACT

- Renforcement du rôle de l'épicerie
- Implication ponctuelle des client.e.s
- Évolution du modèle d'approvisionnement

### 2. JUSTICE ALIMENTAIRE

Dignité et participation

#### ACTIONS

- Enquête auprès de la clientèle de l'épicerie.
- 3 habitant.e.s participent à un groupe de travail inter-maison de quartier



#### IMPACT

- Renforcement de la participation citoyenne sur la question de la dignité alimentaire

### 4. CLAS et ALSH

Confection de goûter «maison»

#### IMPACT

Réduction du coût budgétaire  
Achat locaux

#### ACTIONS



Goûter de meilleure qualité  
Valorisation du travail des animateur.rice.s auxiliaires  
Participation des enfants

### 3. LA BOCALERIE

Ateliers de conservation

#### ACTIONS

Réalisation de conserves.  
Implication des habitant.e.s.  
Approvisionnement vertueux



### 5. À CAP SUD

Partenariat avec Go orientation

#### ACTIONS



Achats raisonnés

# 10 • AXE : RENFORCER LES LIENS ENTRE HABITANT.E.S AFIN DE PROMOUVOIR UNE VIE DE QUARTIER INCLUSIVE ET PARTICIPATIVE

## Les Seniors



### Animation théâtre | Affirmation de soi

#### ACTIONS

Animation théâtre

#### INDICATEURS

7 participant.e.s

#### IMPACT

Renforcement de l'estime de soi  
Sentiment d'utilité

#### ACTIONS

Affirmation de soi avec la C<sup>ie</sup> Mémé Marcelle

#### INDICATEURS

10 participantes

#### IMPACT

Travail sur la question de la santé mentale  
Renforcement de l'estime de soi  
Relaxation

### Animations intergénérationnelles

#### ACTIONS

Projection de photos  
Création de cartes de voeux  
Loto de veille de vacances  
Atelier compositions végétales

#### INDICATEURS

Animatrice senior est identifiée  
Des résident.e.s se sont inscrit.e.s à des ateliers de CAP Sud

#### IMPACT

Partenariat avec le foyer Marie Noël consolidé  
Relance des animations intergénérationnelles et sectorielles  
Transmission de savoirs

### Solidarités et liens

#### ACTIONS

Brigade «*Bonjour, comment ça va ?*»  
Aide aux courses

#### INDICATEURS

17 personnes visitée par la Brigade  
6 Seniors sont accompagné.e.s aux courses

#### IMPACT

Créateur de lien  
Passerelle avec CAP Sud  
Accès aux besoins essentiels  
Préserver l'autonomie des seniors du quartier

## Vie de quartier & culture



### Poitiers l'été | Les fêtes à toutes les saisons

#### ACTIONS

Poitiers l'été avec concert, buvette,  
marché de créatrices, défilé de mode...

Fête de la verrière

Fête de l'hiver

Les jeudis de l'été

Sciences en vadrouille

#### INDICATEURS

4 fêtes réalisées

400 participant.e.s

7 créatrices

30 habitantes qui défilent

Implication des deux périscolaires



#### IMPACT

Vecteur de liens - lien intergénérationnel

Faire vivre le quartier

Valorisation des habitantes

Dynamique collective

Appropriation de l'espace public

Accès à la culture

### Festival Écoutez Voir !

#### ACTIONS

Investir l'espace public

Partenariat fort avec le CRR

Proposer des spectacles au plus près des  
habitant.e.s

Gratuité

#### INDICATEURS

4 jours de spectacles dans le quartier

Diversité des propositions artistiques

Spectacles proposés en crèches, dans  
les écoles du quartier

Spectacles pour les aînés



#### IMPACT

Découverte culturelle

Propositions des élèves du CRR

Programmation de compagnies professionnelles

Zoom sur le quartier et ses espaces

implication importante des bénévoles

Fête attendue

# Famille



## Partenariat fort

### ACTIONS

Travail avec l'auberge de jeunesse du quartier  
L'association la Croix rouge  
La PMI

### INDICATEURS

4 animations réalisées



Actions de Aller-vers  
Prise de contact avec des familles  
Soutien



## Ça bouge en bas de chez vous

### ACTIONS

Des animations, des sorties tout l'été dans le quartier  
pour tous les habitant.e.s et gratuites

### INDICATEURS

10 sorties baignade  
7 repas partagés et/ou goûters  
1 animation sciences en vadrouille



Temps festifs  
Rencontres  
Partage  
Vacances

# L'ENFANCE



## Inclusion | Handicap

### ACTIONS

Création d'un groupe de parents (depuis 2022)  
 Entraide entre parents concernés  
 Temps de répit parental  
 Réalisation de réunions avec les familles/MDPH/ARS/Elus/Institutions

### INDICATEURS

30 familles inscrites  
 1 rencontre tous les 2 mois  
 8 à 15 participant.e.s

### IMPACT

Nombreux échanges  
 Ressources  
 Partage de problématiques  
 Espace de parole libre  
 Sentiment d'être reconnu, écouté - appartenance au groupe  
 Rencontre avec la directrice de la MDPH

### ACTIONS

Accueil d'enfants à besoins spécifiques

### INDICATEURS

6 enfants en situation de handicap accueillis (ALSH)  
 Implication des parents  
 Partenariat avec Pari86

### IMPACT

Répit parental  
 Accueil adapté pour les enfants  
 Inclusion des enfants  
 Formation des équipes au handicap

## II • AXE : PROMOUVOIR LE BIEN-ÊTRE PHYSIQUE ET PSYCHOLOGIQUE EN VALORISANT LA CONFIANCE ET L'ESTIME DE SOI

### DIGNITÉ MENSTRUELLE

#### SEMAINE THÉMATIQUE

> 27 personnes

C<sup>te</sup> Mémé Marcelle  
Exposition

#### ATELIER PUBERTÉ

22 élèves de CM2

Partenariat avec la pharmacie du quartier  
Nouveaux projets à venir

#### ATELIER BOXE

1 jeudi/mois  
11 inscrites

#### IMPACT

Réduction du stress  
Meilleure estime de soi  
Amélioration des conditions physiques  
Sociabilisation

### SANTÉ PHYSIQUE DES FEMMES

### PRATIQUES AMATEUR.RICE.S

#### ACTIVITÉS CRÉATIVES

- \*Atelier d'écriture
- \*Atelier bois
- \*Restauration fauteuil
- \*Jeux de société
- \*Batucada

#### ACTIVITÉS PHYSIQUES

- \*Gym douce/tonique
- \*Randonnée/marche
- \*Boxe
- \*Pilates
- \*Danse
- \*Badminton
- \*Méditation
- \*Yoga

Entre 15 et 20 % des adhérent.e.s de CAP Sud participent à un atelier.  
Tarification attractive

Ces pratiques sont des espaces de rencontres régulières.

Elles sont un vivier pour préserver sa santé mentale et physique tout en luttant contre l'isolement.

Basée sur le principe de l'éducation populaire les activités reposent sur l'autogestion, l'échange de savoir.

Elles répondent également à un déficit d'activités sur le territoire dû à un nombre insuffisant d'infrastructure.

## ATELIERS MÉMOIRE

18 inscrit.e.s

### Système de la carte senior

1 atelier mémoire/semaine  
1 atelier surprise/semaine  
+ cahier remue méninges/vacances

## BIEN-ÊTRE & LIEN SOCIAL

7 participant.e.s en moyenne

1 atelier cuisine / semaine  
Atelier piscine  
Atelier Hammam

# BIEN VIEILLIR

CAP Sud accompagne les seniors à bien vieillir en proposant des activités en lien avec la santé physique, la santé mentale et cognitive tout en favorisant la vie sociale et l'épanouissement.

## FOOT

Foot féminin

12 inscrites

Foot masculin

20 inscrits

// Partenariat fort avec le club de foot de Ligugé

# SPORT & SANTÉ

## MULTI-SPORTS (ALMA)

28 inscrit.e.s

Panel sportif = + de 11 disciplines

ENFANT DE 6/11 ANS ALMA ET CAP SPORT

CAP Sud permet aux jeunes de s'identifier et d'appartenir à un club sportif. Elle permet également la découverte de sports de plein air, de sports innovants, sports de raquettes, sports d'opposition et sports collectifs. Elle agit sur la santé physique et mentale des enfants.

## 12 • AXE : FAIRE DU HALL DE LA MAISON DE QUARTIER UN ESPACE VIVANT, ACCUEILLANT ET FÉDÉRATEUR



### LA NOUVELLE VERRIÈRE

- Réaménagement
- Espace repensé
- Fête



### LA BUVETTE

Ouverte tous les jours



- Carte chouette :  
→ 350 cartes vendues
- 5 bénévoles, 5 jours
- Cafés suspendus
- Apéro du 9, crêpes, ateliers
- Tricot collectif en libre service

### L'ÉPICERIE SOCIALE

- Accueil à la buvette
- Carte chouette offerte
- Atelier créatif mensuel
- Stands partenaires (vacances, CIDFF, Joker...)

**Impact global**

**LIEN SOCIAL ◉ SOLIDARITÉ ◉ DYNAMISME LOCAL**



# RAPPORT FINANCIER



Le budget prévisionnel de l'exercice 2025, qui a été voté en AG il y a un an, annonçait un déficit prévisionnel de 30 000 €, nous avons réussi à contenir ce chiffre et nous avons terminé l'année avec un excédent de 36962,89€.

Compte tenu de cette différence importante, il nous a paru important de commencer ce rapport financier par l'analyse du compte de résultat 2025 en miroir du budget prévisionnel que nous avons voté.

Si l'on regarde la colonne variation les différences constatées ne sont pas toutes déterminantes, vous trouverez ci-dessous des éléments d'explication concernant la nature des postes de dépenses et de produits et les grandes variations.

### Produits d'exploitation

**Ventes de biens et de services :** cela correspond à l'ensemble des activités de la maison de quartier où une participation financière des adhérent.e.s est requise.

On constate une baisse due au transfert de la tarification du périscolaire à la Ville de Poitiers.

**Prestations prises en charge par la CAF :** beaucoup d'activités mises en place par la Maison de quartier impliquent une prise en charge partielle de la CAF (pauses méridiennes pour les écoles primaires, accueil périscolaire le matin ou le soir, accueil de loisirs le mercredi après-midi, etc.). La prestation versée par la CAF est calculée en fonction de plusieurs critères : nombre d'enfants présents, nombre d'animateur-trices présent-es pour les encadrer, âge des enfants, etc...

#### Subventions :

- **La Ville de Poitiers**, la subvention est en augmentation pour les activités périscolaires, dû à l'arrêt de la facturation qui, jusqu'à aujourd'hui, était gérée par CAP Sud en direct. Ce changement avait pour objectif de « lisser » la même offre de service périscolaire à l'ensemble de Poitiers. Les familles de Poitiers Sud sont aujourd'hui facturées par la Ville de Poitiers et celle-ci nous reverse les recettes par une subvention.

- **Le Département de la Vienne** avait augmenté en 2024 son soutien sur le projet de l'épicerie sociale. En 2025, nous n'avons pas perçu de subvention exceptionnelle.

- **La Région Nouvelle Aquitaine** a soutenu le projet de rénovation de l'épicerie à hauteur plus importante avec un financement supplémentaire de 10 000€ pour les frais d'architecte et de maître d'œuvre.

- **Caf de la Vienne :** une nouvelle aide concernant l'inclusion des enfants en situation de handicap (reconnaissance MDPH) a apporté un soutien supplémentaire de 20 000 €.

#### Utilisation des fonds dédiés :

Il s'agit de fonds perçus pour l'aménagement de l'épicerie qui auraient dû être utilisés en 2025, mais les travaux de l'épicerie n'ont commencé qu'en 2026, donc ces fonds seront utilisés sur l'année 2026.

### **Autres produits :**

- Au remboursement de frais de formation professionnelle, ce chiffre est à prendre avec du recul, il ne constitue pas vraiment des recettes supplémentaires pour CAP Sud mais des prises en charges plus importantes au regard de dépenses plus importantes.

- A la quote-part des subventions d'investissement perçues (amortissement des ressources de financement en miroir des amortissements des acquisitions). Ce montant est moindre vis-à-vis du prévisionnel car les travaux de l'épicerie ont débuté sur l'année 2026. Un prévisionnel 2025 de 59 000€ pour un réel de 37 955€.

### **Charges d'exploitation**

**Achats et charges externes :** la baisse généralisée des achats et charges externes résulte d'une gestion rigoureuse et d'un suivi constant de nos indicateurs. Cette diminution globale des charges s'explique par une vigilance accrue sur la gestion courante, mais également par une sous-consommation du budget "Achat de spectacles". En effet, les provisions initialement revues à la hausse pour soutenir de nouveaux projets de développement n'ont pas été mobilisées, ces derniers n'ayant finalement pas été réalisés sur l'exercice.

**Salaires et charges :** La baisse de 15 752 € constatée sur le poste "Salaires et charges sociales" est la conséquence directe de la souscription à une option de rachat de franchise au sein de notre contrat de prévoyance. Ce dispositif permet à l'association de percevoir des indemnités journalières complémentaires dès le quatrième jour d'arrêt de travail. Concrètement, ces indemnités viennent compenser le maintien de salaire versé par l'association, réduisant ainsi mécaniquement le coût net de la masse salariale sur ce poste.

**Dotations aux amortissements :** elles sont beaucoup moins importantes que ce que nous avons prévu, les travaux de l'épicerie n'ayant pas commencé en 2025 comme nous l'avions imaginé.

**Pour explication :** en comptabilité, lorsqu'on réalise des investissements, c'est-à-dire des achats dont la durée de vie va être supérieure à 3 ans, on réalise des amortissements, en charge n'apparaît que la dépense proratisée pour une seule année : si on considère que les travaux ont une durée de vie de dix ans, on ne passera en charge pour une année comptable qu'un dixième du montant des travaux.

**Reports des fonds dédiés :** les fonds dédiés sont la partie des ressources dédiées par des financeurs à des projets définis, qui, à la clôture de l'exercice comptable, n'ont pu être utilisés car les projets ne sont pas encore terminés ; on fait donc « glisser » comptablement une partie de la subvention sur l'année comptable suivante. En 2025, le montant est très conséquent car les fonds n'ont pas été dépensés puisque les travaux de l'épicerie ont été décalés et n'ont commencé qu'en 2026.

## Produits financiers

Ils sont issus des intérêts générés par notre livret A. Pendant une partie de l'année, nous réussissons à laisser notre fonds de roulement en veille sur ce compte. Cela nous permet ainsi de bénéficier d'un rendement modeste mais appréciable, ce qui contribue à améliorer notre trésorerie. En parallèle, nous envisageons d'autres placements afin d'optimiser l'utilisation de nos ressources financières. Cependant nous ne pouvons ni présager de la rémunération des intérêts ni de la somme que nous pourrions faire travailler, d'où la différence que nous pouvons constater.

## COMPTES DE RÉSULTAT DE L'EXERCICE 2025

COMPTES DE RESULTAT	CR 2025	Prév. 2025	Différence CR - Prév	Variation
<b>Ressources associatives</b>				
Ventes de biens et de services	141 228	151 247	-10 019	-7 %
Prestations prises en charge par la CAF	211 784	214 513	-2 729	-1 %
Cotisations des adhérents	7 179	8 000	-821	-10 %
Dons, mécénat	307	307	307	
<b>Total ressources associatives</b>	<b>360 498</b>	<b>373 760</b>	<b>-13 262</b>	<b>-4 %</b>
<i>Pourcentage du total Produits</i>	<i>22 %</i>	<i>23 %</i>		
<b>Subventions</b>				
Ville de Poitiers	886 430	833 116	53 314	6 %
Département de la Vienne	8 640	17 700	-9 060	-51 %
Région Nouvelle Aquitaine	24 169	13 000	11 169	86 %
Etat	68 370	66 647	1 723	3 %
Autres	1 980	1 980	1 980	
CAF de la Vienne	219 765	199 669	20 096	10 %
Utilisation des fonds dédiés	30 000	40 706	-10 706	
<b>Total subventions</b>	<b>1 239 354</b>	<b>1 170 838</b>	<b>68 516</b>	<b>6 %</b>
	<i>75 %</i>	<i>73 %</i>		
<b>Autres produits</b>	37 955	59 000	-21 045	-36 %
<b>Total produits d'exploitation</b>	<b>1 637 808</b>	<b>1 603 598</b>	<b>34 210</b>	<b>2 %</b>
Achats et charges externes	327 409	378 106	-50 697	-13 %
Impôts et taxes	67 948	71 081	-3 133	-4 %
Salaires et charges sociales	1 114 209	1 129 961	-15 752	-1 %
<i>Pourcentage du total Charges</i>	<i>69,17 %</i>	<i>69,00 %</i>		
Dotations aux amortissements	32 142	53 450	-21 308	-40 %
Dotations aux provisions	8 165	8 165	8 165	
Reports fonds dédiés	49 376	49 376	49 376	
Autres charges	11 605	5 000	6 605	
<b>Total charges d'exploitation</b>	<b>1 610 854</b>	<b>1 637 598</b>	<b>-26 744</b>	<b>-2 %</b>
<b>Résultat d'exploitation</b>	<b>26 954</b>	<b>-34 000</b>	<b>60 954</b>	
Produits financiers	10 009	4 000	6 009	150 %
Charges financières				
<b>Résultat financier</b>	<b>10 009</b>	<b>4 000</b>	<b>0</b>	
Produits exceptionnels				
Charges exceptionnelles				
<b>Résultat exceptionnel</b>	<b>0</b>	<b>0</b>	<b>0</b>	
<b>Total des produits</b>	<b>1 647 817</b>	<b>1 607 598</b>	<b>40 219</b>	<b>3 %</b>
<b>Total des charges</b>	<b>1 610 854</b>	<b>1 637 598</b>	<b>-26 744</b>	<b>-2 %</b>
<b>Résultat de l'exercice</b>	<b>36 963</b>	<b>-30 000</b>	<b>66 963</b>	
<b>Contributions volontaires</b>	<b>298 155</b>			

## Structure financière du Bilan comptable

	31 déc 2025	31 déc 2024	31 déc 2023	31 déc 2022
Fonds associatifs	628 297	600 814	640 670	598 341
Fonds dédiés et Provisions	83 535	61 800	52 017	105 183
Immobilisations	132 135	180 791	185 469	160 272
<b>Fonds de roulement</b>	<b>579 697</b>	<b>481 823</b>	<b>507 219</b>	<b>543 252</b>
<b>Fonds de roulement en mois</b>	<b>4,38</b>	<b>3,55</b>	<b>4,1</b>	<b>4,5</b>

Chaque 31 décembre, l'association arrête ses comptes et dresse une photographie de son patrimoine : on obtient alors le **BILAN**. Il s'agit d'un outil important témoignant de notre solidité financière dans le temps. Il révèle, entre autre, nos possibilités à financer de nouveaux investissements, nos taux et capacités d'endettement, notre capacité à résister à une carence imprévue de rentrée d'argent (retards de paiements...).

**Le fonds de roulement (FDR)** correspond à la différence entre le fonds associatif (grossièrement, la somme de tous les résultats financiers accumulés depuis la création de l'association) et la valeur du patrimoine constitué par nos outils : véhicules, locaux, matériel informatique... Plus il sera élevé, meilleur sera notre capacité à renouveler les moyens matériels structurants.

**Le besoin en fonds de roulement (BFDR)** traduit le cycle d'exploitation financière : il s'agit de la différence entre ce que l'on doit, et ce que nous devons. Encaisser rapidement et retarder les règlements donne de l'air à la trésorerie. Par différence entre le FDR et le BFDR, on obtient le niveau de **la trésorerie** (comptes bancaires, caisses...). S'agissant d'une photographie à l'instant t, ces indicateurs, pour être exploitables, doivent être observés sur plusieurs années, et ainsi traduire des tendances.

**Les fonds dédiés** sont la partie des ressources dédiées par des financeurs à des projets définis, qui, à la clôture de l'exercice comptable, n'ont pu être utilisés car les projets ne sont pas encore terminés ; on fait donc « glisser » comptablement une partie de la subvention sur l'année comptable suivante.

Sur les quatre derniers exercices comptables, nous constatons que notre fonds de roulement s'est dégradé en 2023 et 2024. Pour 2025, notre fonds de roulement est à la hausse, on a presque rétabli le fonds de roulement de 2022.

### Détail des contributions volontaires

	2025	2024	2023	2022
Locaux mis à disposition	99 703	124 906	120 261	93 966
Maintenance des batiments	14 925	16 774	16 543	13 629
Consommations (eau, électricité,...)	21 535	22 529	27 315	30 334
Personnel de restauration	48 028		43 265	36 304
<b>Total contrib.Ville de Poitiers</b>	<b>184 191</b>	<b>164 208</b>	<b>207 384</b>	<b>174 233</b>
Cap Sud Bénévolat en heures	7 789	9 309	8 619	6 351
Bénévolat en euros	113 964	136 213	126 117	87 267
<b>Total contributions volontaires</b>	<b>298 155</b>	<b>300 421</b>	<b>333 501</b>	<b>261 500</b>

Notre maison de quartier repose pour beaucoup sur le bénévolat et sur les contributions volontaires en nature de la Ville de Poitiers. Nous tenions à vous redonner ici ces chiffres pour souligner son importance.

## BUDGET PRÉVISIONNEL 2025 ET PERSPECTIVES DE TRAVAIL

PREVISIONNEL	Prev 2026	2025	2024
<b>Ressources associatives</b>			
Ventes de biens et de services	123 297	141 228	158 056
Prestations prises en charge par la CAF	214 513	211 784	219 566
Cotisations des adhérents	7 000	7 179	7 837
Dons, mécénat	300	307	9 935
<b>Total ressources associatives</b>	<b>345 110</b>	<b>360 498</b>	<b>395 394</b>
<i>Pourcentage du total Produits</i>	22%	22%	24%
<b>Subventions</b>			
Ville de Poitiers	866 430	886 430	863 731
Département de la Vienne	10 000	8 640	16 805
Région Nouvelle Aquitaine		24 169	
Etat	42 000	68 370	63 099
Autres		1 980	
CAF de la Vienne	199 375	219 765	195 359
Utilisation des fonds dédiés	49 376	30 000	16 500
<b>Total subventions</b>	<b>1 167 181</b>	<b>1 239 354</b>	<b>1 155 494</b>
	75%	75%	71%
<b>Autres produits</b>	46 000	37 955	44 851
<b>Total produits d'exploitation</b>	<b>1 558 291</b>	<b>1 637 808</b>	<b>1 595 739</b>
Achats et charges externes	335 308	327 409	349 140
Impôts et taxes	69 252	67 948	70 986
Salaires et charges sociales	1 135 881	1 114 209	1 145 519
<i>Pourcentage du total Charges</i>	70%	69%	69%
Dotations aux amortissements	55 132	32 142	36 775
Dotations aux provisions		8 165	2 403
Reports fonds dédiés	30 000	49 376	40 706
Autres charges	1 000	11 605	4 592
<b>Total charges d'exploitation</b>	<b>1 626 572</b>	<b>1 610 854</b>	<b>1 650 120</b>
<b>Résultat d'exploitation</b>	<b>-68 282</b>	<b>26 954</b>	<b>-54 380</b>
Produits financiers	4 000	10 009	9 205
Charges financières			
<b>Résultat financier</b>	<b>4 000</b>	<b>10 009</b>	<b>9 205</b>
Produits exceptionnels			17 214
Charges exceptionnelles			1 991
<b>Résultat exceptionnel</b>	<b>0</b>	<b>0</b>	<b>15 223</b>
<b>Total des produits</b>	<b>1 562 291</b>	<b>1 647 817</b>	<b>1 622 158</b>
<b>Total des charges</b>	<b>1 626 572</b>	<b>1 610 854</b>	<b>1 652 110</b>
<b>Résultat de l'exercice</b>	<b>-64 282</b>	<b>36 963</b>	<b>-29 952</b>
<b>Contributions volontaires</b>		<b>298 155</b>	<b>333 502</b>

Un budget prévisionnel déficitaire de 64 282 € a été présenté et voté en décembre 2025. Toutefois, le compte de résultat 2025 fait apparaître un excédent de 36 962,89 €, traduisant une situation plus favorable que prévu.

Depuis, plusieurs évolutions intervenues au cours de l'année 2026 sont venues modifier les hypothèses du budget voté.

Cet écart met en évidence la nécessité d'ajuster les hypothèses budgétaires initiales afin de mieux intégrer les évolutions structurelles et conjoncturelles intervenues depuis le vote.

## **Des évolutions majeures impactant l'exercice 2026**

### **Accompagnement RH et réorganisation interne**

L'année 2026 est marquée par un accompagnement structurant dans le cadre du dispositif Zoom RH, engagé de janvier à septembre 2026.

Dans ce contexte :

- Le départ en mars 2026 du co-directeur ;
- Une réflexion globale sur l'organisation interne a été engagée ;
- Une redéfinition des fonctions, des responsabilités et des modes de fonctionnement est en cours.

Cette démarche vise à renforcer la lisibilité de l'organisation, sécuriser les pratiques managériales et adapter les ressources humaines aux enjeux actuels de l'association.

### **Refonte du modèle socio-économique**

Un travail de fond est engagé concernant le modèle socio-économique de l'association. Il porte notamment sur :

- L'évolution des activités ;
- L'adaptation de l'offre aux besoins du territoire ;
- La recherche d'un équilibre financier durable.

Les orientations stratégiques seront arrêtées en juillet 2026, pour une mise en œuvre progressive entre la fin de l'année 2026 et le début de l'année 2027.

### **Impact des évolutions du territoire**

La baisse des effectifs à l'école Ernest Pérochon, liée à l'annonce de la fermeture d'une classe, entraîne des conséquences directes sur :

- Les temps de pause méridienne ;
- Les activités périscolaires.

Cette évolution implique une adaptation des moyens humains et organisationnels, ainsi qu'une vigilance accrue sur l'équilibre économique des activités concernées.

### **Chantiers structurants en cours**

Plusieurs dynamiques viennent accompagner ces transformations :

► **Élaboration du projet social de territoire :**

Ce travail vise à définir les orientations stratégiques de l'association, en cohérence avec les besoins du territoire

► **Réorganisation du pôle accueil et de l'équipe entretien :**

Une refonte des missions, des modalités d'intervention et de la coordination des équipes est en cours afin d'améliorer l'efficacité opérationnelle et la qualité de service.

### **Perspectives**

L'ensemble de ces évolutions conduit à une révision nécessaire du budget prévisionnel 2026.

L'objectif est de :

- Consolider la situation financière ;
- Adapter le fonctionnement de l'association aux réalités du territoire ;
- Construire un modèle pérenne, en cohérence avec les valeurs et les missions de notre association.

# — GLOSSAIRE DES ACRONYMES ET SIGLES

**ALMA** : Accueil de loisirs Multi-Activités

**APE** : Association des Parents d'Élèves

**BA** : Banque alimentaire

**BAFA** : Brevet d'Aptitude aux Fonctions d'Animateur

**BFDR** : Besoin en Fonds de Roulement

**BP JEPS** : Brevet Professionnel de la Jeunesse, de l'Éducation Populaire et du Sport

**CAPÉE** : Comité des Alternatives Poitevines pour l'Emploi et l'Entraide

**CCAS** : Centre Communal d'Action Sociale

**CLAS** : Contrat Local d'Accompagnement à la Scolarité

**CRR** : Conservatoire à Rayonnement Régional

**DEJEPS** : Diplôme d'État de la Jeunesse, de l'Éducation Populaire et du Sport

**DUT** : Diplôme Universitaire Technologique

**EBE** : Entreprise à But d'Emplois

**FDR** : Fonds De Roulement

**GESC** : Groupement d'Employeurs Socioculturels

**MDS** : Maison de la Solidarité

**SDJES** : Service Départemental à la Jeunesse, à l'Engagement et aux Sports

**SEVE** : Saint-Eloi Vivre Ensemble

**TZCLD** : Territoire Zéro Chômeurs de Longue Durée






Centre d'Animation  
de Poitiers Sud



28, rue de la jeunesse - POITIERS (86)



05 49 62 97 47 |  [accueil@cap-sud-poitiers.com](mailto:accueil@cap-sud-poitiers.com)



[www.cap-sud-poitiers.com](http://www.cap-sud-poitiers.com)



CAPSudPoitiers |  capsudpoitiers

---

Directrice de la publication : Virginie AUTEF

Création graphique et mise en page : Laurie AUBUGEAU

Imprimé en 120 exemplaires par ESAT ESSOR sur papier Imprim'vert

Crédit photos : l'équipe de CAP Sud